



SECO/WARWICK
www.secowarwick.com

ŚRÓDROCZNE SKRÓCONE SKONSOLIDOWANE SPRAWOZDANIE FINANSOWE

ZA OKRES OD 1 STYCZNIA DO 30 CZERWCA 2023 ROKU

Spis treści

I. Informacje ogólne	5
II. Zatwierdzenie sprawozdania finansowego	9
ŚRÓDROCZNE SKRÓCONE SKONSOLIDOWANE SPRAWOZDANIE Z CAŁKOWITYCH DOCHODÓW	10
ŚRÓDROCZNE SKRÓCONE SKONSOLIDOWANE SPRAWOZDANIE Z SYTUACJI FINANSOWEJ	12
ŚRÓDROCZNE SKRÓCONE SKONSOLIDOWANE SPRAWOZDANIE Z SYTUACJI FINANSOWEJ	13
ŚRÓDROCZNE SKRÓCONE SKONSOLIDOWANE SPRAWOZDANIE Z PRZEPŁYWÓW PIENIĘŻNYCH	14
ŚRÓDROCZNE SKRÓCONE SKONSOLIDOWANE SPRAWOZDANIE ZE ZMIAN W KAPITALE WŁASNYM	16
PODSTAWA SPORZĄDZENIA SPRAWOZDANIA.....	18
I. Podstawa sporządzenia.....	18
II. Założenie kontynuacji działalności gospodarczej i porównywalność sprawozdań finansowych	18
III. Zdarzenia, które nie zostały, a powinny być ujęte w księgach rachunkowych okresu sprawozdawczego	18
IV. Zasady konsolidacji	18
V. Opis przyjętych zasad (polityki) rachunkowości, w tym metod wyceny aktywów i pasywów oraz przychodów i kosztów	18
VI. Istotne wartości oparte na profesjonalnym osądzie i szacunkach.....	19
VII. Zmiany zasad (polityki) rachunkowości oraz korekty	19
Nota 1. PRZYCHODY	23
Nota 2. SEGMENTY OPERACYJNE	25
Nota 3. KOSZTY DZIAŁALNOŚCI OPERACYJNEJ	26
Nota 4. POZOSTAŁE PRZYCHODY I KOSZTY OPERACYJNE.....	26
Nota 5. PRZYCHODY I KOSZTY FINANSOWE	27
Nota 6. PODATEK DOCHODOWY.....	27
Nota 7. ODPISY AKTUALIZUJĄCE Z TYTUŁU UTRATY WARTOŚCI AKTYWÓW	27
Nota 8. RZECZOWE AKTYWA TRWAŁE	28
Nota 9. AKTYWA Z TYTUŁU PRAWA DO UŻYTKOWANIA.....	28
Nota 10. WARTOŚCI NIEMATERIALNE.....	28
Nota 11. ZAPASY	28
Nota 12. DYWIDENDY ZAPROPONOWANE LUB UCHWALONE DO DNIA ZATWIERDZENIA SPRAWOZDANIA FINANSOWEGO	29
Nota 13. WARTOŚĆ FIRMY	30
Nota 14. AKTYWA/ZOBOWIĄZANIA KONTRAKTOWE	30
Nota 15. POZOSTAŁE AKTYWA I ZOBOWIĄZANIA FINANSOWE	31
Nota 16. NALEŻNOŚCI HANDLOWE ORAZ POZOSTAŁE NALEŻNOŚCI KRÓTKOTERMINOWE	34
Nota 17. ZOBOWIĄZANIA HANDLOWE ORAZ POZOSTAŁE ZOBOWIĄZANIA.....	34
Nota 18. KREDYTY I POŻYCZKI	34
Nota 19. POZYCJE POZABILANSOWE.....	35

Nota 20. ROZLICZENIA Z TYTUŁU SPRAW SĄDOWYCH	35
Nota 21. ISTOTNE INFORMACJE O PODMIOTACH POWIĄZANYCH.....	35
Nota 22. POZOSTAŁE REZERWY	35
Nota 23. ZOBOWIĄZANIA Z TYTUŁU ŚWIADCZEŃ PRACOWNICZYCH	35
Nota 24. HIERARCHIA WARTOŚCI GODZIWEJ	36
Nota 25. INFORMACJA DOTYCZĄCA SEZONOWOŚCI LUB CYKLICZNOŚCI DZIAŁALNOŚCI W OKRESIE ŚRÓDROCZNYM.....	37
Nota 26. INFORMACJA O ZDARZENIACH NIETYPOWYCH ZE WZGLĘDU NA ICH RODZAJ, WIELKOŚĆ LUB CZĘSTOTLIWOŚĆ	38
Nota 27. ISTOTNE ZDARZENIA NASTĘPUJĄCE PO ZAKOŃCZENIU OKRESU ŚRÓDROCZNEGO, KTÓRE NIE ZOSTAŁY ODZWIERCIEDLONE W SPRAWOZDANIU FINANSOWYM.....	38
Nota 28. OPCJE MENADŻERSKIE	38
ŚRÓDROCZNE SKRÓCONE JEDNOSTKOWE SPRAWOZDANIE Z CAŁKOWITYCH DOCHODÓW	40
ŚRÓDROCZNE SKRÓCONE JEDNOSTKOWE SPRAWOZDANIE Z SYTUACJI FINANSOWEJ	42
ŚRÓDROCZNE SKRÓCONE JEDNOSTKOWE SPRAWOZDANIE Z SYTUACJI FINANSOWEJ	43
ŚRÓDROCZNE SKRÓCONE JEDNOSTKOWE SPRAWOZDANIE Z PRZEPŁYWÓW PIENIĘŻNYCH	44
ŚRÓDROCZNE SKRÓCONE JEDNOSTKOWE SPRAWOZDANIE ZE ZMIAN W KAPITALE WŁASNYM	46
PODSTAWA SPORZĄDZENIA SPRAWOZDANIA.....	48
I. Podstawa sporządzenia.....	48
II. Założenie kontynuacji działalności gospodarczej i porównywalność sprawozdań finansowych	48
III. Zdarzenia, które nie zostały, a powinny być ujęte w księgach rachunkowych okresu sprawozdawczego	48
IV. Opis przyjętych zasad (polityki) rachunkowości, w tym metod wyceny aktywów i pasywów oraz przychodów i kosztów	48
V. Istotne wartości oparte na profesjonalnym osądzie i szacunkach.....	49
VI. Zmiany zasad (polityki) rachunkowości oraz korekty	49
Nota 1. PRZYCHODY	51
Nota 2. SEGMENTY OPERACYJNE	52
Nota 3. KOSZTY DZIAŁALNOŚCI OPERACYJNEJ	52
Nota 4. POZOSTAŁE PRZYCHODY I KOSZTY OPERACYJNE.....	52
Nota 5. PRZYCHODY I KOSZTY FINANSOWE	53
Nota 6. PODATEK DOCHODOWY.....	54
Nota 7. RZECZOWE AKTYWA TRWAŁE	54
Nota 8. AKTYWA Z TYTUŁU PRAW DO UŻYTKOWANIA	54
Nota 9. WARTOŚCI NIEMATERIALNE.....	54
Nota 10. INWESTYCJE W JEDNOSTKACH ZALEŻNYCH I STOWARZYSZONYCH	55
Nota 11. ODPISY AKTUALIZUJĄCE Z TYTUŁU UTRATY WARTOŚCI AKTYWÓW	56
Nota 12. POZOSTAŁE AKTYWA I ZOBOWIĄZANIA FINANSOWE	57
Nota 13. NALEŻNOŚCI HANDLOWE ORAZ POZOSTAŁE NALEŻNOŚCI KRÓTKOTERMINOWE	59

Nota 14. ZOBOWIĄZANIA HANDLOWE ORAZ POZOSTAŁE ZOBOWIĄZANIA.....	60
Nota 15. KRÓTKOTERMINOWE ZOBOWIĄZANIA Z TYTUŁU ŚWIADCZEŃ PRACOWNICZYCH.....	60
Nota 16. KREDYTY I POŻYCZKI	60
Nota 17. DYWIDENDY ZAPROPONOWANE LUB UCHWALONE DO DNIA ZATWIERDZENIA SPRAWOZDANIA FINANSOWEGO	61
Nota 18. TRANSAKCJE Z JEDNOSTKAMI POWIĄZANYMI.....	61
Nota 19. HIERARCHIA WARTOŚCI GODZIWEJ	63
Nota 20. INFORMACJA DOTYCZĄCA SEZONOWOŚCI LUB CYKLICZNOŚCI DZIAŁALNOŚCI W OKRESIE ŚRÓDROCZNYM.....	64
Nota 21. INFORMACJA O ZDARZENIACH NIETYPOWYCH ZE WZGLĘDU NA ICH RODZAJ, WIELKOŚĆ LUB CZĘSTOTLIWOŚĆ	64
Nota 22. EMISJE, WYKUP I SPŁATY DŁUŻNYCH I KAPITAŁOWYCH PAPIERÓW WARTOŚCIOWYCH.....	64
Nota 23. POZYCJE POZABILANSOWE.....	65
Nota 24. ROZLICZENIA Z TYTUŁU SPRAW SĄDOWYCH	65
Nota 25. ISTOTNE ZDARZENIA NASTĘPUJĄCE PO ZAKOŃCZENIU OKRESU ŚRÓDROCZNEGO, KTÓRE NIE ZOSTAŁY ODZWIERCIEDLONE W SPRAWOZDANIU FINANSOWYM.....	65
Nota 26. OPCJE MENADŻERSKIE	65

I. Informacje ogólne

1. Dane jednostki dominującej

Jednostką dominującą Grupy Kapitałowej SECO/WARWICK (dalej: Grupa Kapitałowa, Grupa Kapitałowa Emitenta, Grupa) jest SECO/WARWICK Spółka Akcyjna z siedzibą w Świebodzinie (dalej: Emitent, Spółka, Spółka dominująca). Spółka została utworzona w dniu 2 stycznia 2007 roku, na podstawie postanowienia Sądu Rejonowego w Zielonej Górze VIII Wydział Gospodarczy KRS, który wpisał Spółkę do rejestru przedsiębiorców Krajowego Rejestru Sądowego pod numerem KRS 0000271014.

Nazwa Jednostki sprawozdawczej lub inne dane identyfikacyjne: SECO/WARWICK S.A.

Wyjaśnienie zmian w nazwie jednostki sprawozdawczej lub innych danych identyfikacyjnych, które to zmiany nastąpiły od zakończenia poprzedniego okresu sprawozdawczego: w bieżącym okresie zmiany nie wystąpiły

Siedziba jednostki: Polska, 66-200 Świebodzin , ul. Sobieskiego 8

Forma prawna jednostki: Spółka akcyjna

Państwo rejestracji: Polska

Nazwa jednostki sprawozdawczej: SECO/WARWICK S.A.

Adres zarejestrowanego biura jednostki: 66-200 Świebodzin , ul. Sobieskiego 8

Podstawowe miejsce prowadzenia działalności gospodarczej: Polska

Opis charakteru oraz podstawowego zakresu działalności: działalność Grupy SECO/WARWICK dzieli się na cztery główne grupy produktów: piece próżniowe, linie do obróbki cieplnej aluminium i linie CAB, piece topialne, usługi posprzedażowe.

Nazwa jednostki dominującej: SECO WARWICK S.A.

Nazwa jednostki dominującej najwyższego szczebla grupy: SECO WARWICK S.A.

Numer statystyczny REGON: 970011679

Podstawowy przedmiot działalności według PKD:

28,21,Z	Produkcja pieców, palenisk i palników piecowych,
25	Produkcja metalowych wyrobów gotowych, z wyłączeniem maszyn i urządzeń
33	Naprawa, konserwacja i instalowanie maszyn i urządzeń
46	Handel hurtowy, z wyłączeniem handlu pojazdami samochodowymi
49	Transport lądowy oraz transport rurociągowy
52	Magazynowanie i działalność usługowa wspomagająca transport
62	Działalność związana z oprogramowaniem i doradztwem w zakresie informatyki oraz działalność powiązana
71	Działalność w zakresie architektury i inżynierii; badania i analizy techniczne
72	Badania naukowe i prace rozwojowe
64,20,Z	Działalność holdingów finansowych

Grupa SECO/WARWICK to producent urządzeń do procesów cieplnych. Dzięki ośrodkowi badawczo-rozwojowemu, wyposażonemu w piece przemysłowe, a także współpracy z technicznymi ośrodkami akademickimi oferuje innowacyjne rozwiązania dostosowane do potrzeb klienta.

Grupa SECO/WARWICK to dziewięć spółek prowadzących działalność gospodarczą mających swoje siedziby na trzech kontynentach. Poszczególne spółki pracują i realizują procesy technologiczne producentów związanych z przemysłem produkcji stali, tytanu i aluminium, jak również w recyklingu aluminium, przemyśle kuziennym, samochodowym, lotniczym, hartowni usługowych, HVAC/R, elektronicznym, energetyki wiatrowej, sprzętu medycznego, przemysłu nuklearnego i innych.

2. Czas trwania Grupy Kapitałowej

Spółka SECO/WARWICK S.A. i pozostałe jednostki Grupy Kapitałowej zostały utworzone na czas nieoznaczony, poza spółką SECO/WARWICK Retech Thermal Equipment Manufacturing Tianjin Co.,Ltd. utworzoną na czas określony 27 lat tj. do 5 maja 2037 r.

Sprawozdania finansowe wszystkich jednostek podporządkowanych sporządzone zostały za ten sam okres sprawozdawczy, co sprawozdanie finansowe jednostki dominującej, przy zastosowaniu spójnych zasad rachunkowości.

Rokiem obrotowym Spółki dominującej oraz spółek wchodzących w skład Grupy jest rok kalendarzowy.

3. Okresy prezentowane

Niniejsze śródroczne skrócone sprawozdanie finansowe Spółki obejmuje okres 3 i 6 miesięcy zakończony dnia 30 czerwca 2023 roku.

Dane porównawcze prezentowane są:

- według stanu na dzień 31 grudnia 2022 roku dla skonsolidowanego sprawozdania z sytuacji finansowej,
- za okres od 1 stycznia 2022 roku do 30 czerwca 2022 roku oraz od 1 kwietnia 2022 roku do 30 czerwca 2022 roku dla śródrocznego skonsolidowanego sprawozdania z całkowitych dochodów,
- za okres od 1 stycznia 2022 roku do 30 czerwca 2022 roku dla śródrocznego skonsolidowanego sprawozdania z przepływów pieniężnych,
- za okres od 1 stycznia 2022 roku do 30 czerwca 2022 roku dla śródrocznego skonsolidowanego sprawozdania ze zmian w kapitale własnym.

4. Skład organów jednostki dominującej SECO/WARWICK S.A.

Na dzień zatwierdzenia do publikacji niniejszego sprawozdania finansowego, 30 czerwca 2023 roku oraz na dzień 31 grudnia 2022 roku Zarząd SECO/WARWICK S.A. funkcjonował w składzie:

- Sławomir Woźniak - Prezes Zarządu
- Bartosz Klinowski – Członek Zarządu
- Earl Good – Członek Zarządu
- Piotr Walasek – Członek Zarządu

Na dzień zatwierdzenia do publikacji niniejszego sprawozdania finansowego, 30 czerwca 2023 roku oraz na dzień 31 grudnia 2022 roku Rada Nadzorcza SECO/WARWICK S.A. funkcjonowała w składzie:

- Andrzej Zawistowski - Przewodniczący Rady Nadzorczej
- Maciej Karnicki - Wiceprzewodniczący Rady Nadzorczej
- Jeffrey Boswell - Członek Rady Nadzorczej
- Marcin Murawski - Członek Rady Nadzorczej
- Robert Jasiński - Członek Rady Nadzorczej

Zmiany w składzie Zarządu:

Od 1 stycznia 2023 roku do dnia publikacji niniejszego sprawozdania finansowego nie było zmian w składzie Zarządu SECO/WARWICK S.A.

Zmiany w składzie Rady Nadzorczej:

Od 1 stycznia 2023 roku do dnia publikacji niniejszego sprawozdania finansowego nie było zmian w składzie Rady Nadzorczej SECO/WARWICK S.A.

5. Firma audytorska

KPMG Audyt Spółka z ograniczoną odpowiedzialnością sp.k.
ul. Inflancka 4A
00-189 Warszawa

6. Znaczący Akcjonariusze jednostki dominującej

Według stanu na dzień 30 czerwca 2023 roku akcjonariuszami posiadającymi ponad 5% głosów na Walnym Zgromadzeniu Spółki byli:

Akcjonariusze	Liczba akcji	Udział w kapitale zakładowym (%)	Liczba głosów	Udział w ogólnej liczbie głosów na WZA (%)
SW Holding	3 387 139	32,89%	3 387 139	32,89%
Spruce Holding Limited Liability Company (USA)	1 091 952	10,60%	1 091 952	10,60%
Nationale-Nederlanden Otwarty Fundusz Emerytalny	600 000	5,83%	600 000	5,83%
NNLife Otwarty Fundusz Emerytalny*	640 798	6,22%	640 798	6,22%

* na dzień publikacji niniejszego sprawozdania Generali

Dane zawarte w tabeli zostały podane na podstawie zawiadomień od akcjonariuszy otrzymanych przez Spółkę w trybie art. 69 Ustawy o ofercie.

Opis zmian w znacznych pakietach akcji Spółki od dnia przekazania poprzedniego raportu okresowego, tj raportu za I kwartał 2023 roku do dnia publikacji niniejszego raportu:

W dniu 18 lipca 2023 roku Zarząd SECO/WARWICK S.A. poinformował raportem bieżącym nr 10/2023, że działając na podstawie uchwały Rady Nadzorczej Spółki z dnia 27 kwietnia 2023 roku oraz uchwały Zwyczajnego Walnego Zgromadzenia nr 24 z dnia 7 czerwca 2023 roku – w sprawie weryfikacji realizacji Celów Rocznych Beneficjentów Programu Motywacyjnego za rok obrotowy 2022, o której Spółka informowała w raporcie bieżącym nr 7/2023, nastąpiło przeniesienie własności łącznie 120.000 sztuk akcji własnych Spółki w związku z ich zarejestrowaniem na rachunkach maklerskich osób objętych Programem Motywacyjnym.

Akcje zostały sprzedane beneficjentom Programu Motywacyjnego za cenę wynoszącą 0,20 PLN (słownie: dwadzieścia groszy) za jedną akcję.

Sprzedane akcje własne stanowią 1,17% kapitału zakładowego Spółki i uprawniają do 120.000 głosów, które stanowią 1,17% wszystkich głosów na Walnym Zgromadzeniu. Po ich zbyciu Spółka jest w posiadaniu 1.682.189 akcji własnych, które stanowią 16,33% kapitału zakładowego oraz 16,33% wszystkich głosów na jej Walnym Zgromadzeniu.

W dniu 25 lipca 2023 roku Spółka otrzymała zawiadomienie od akcjonariusza Generali Powszechnego Towarzystwa Emerytalnego S.A. (dalej: Generali OFE) informujące o przeniesieniu 640 798 akcji Spółki w związku z likwidacją NNLife Otwartego Funduszu Emerytalnego. Przed dokonaniem transakcji łącznie Generali OFE i NNLife OFE posiadały 640 798 (słownie: sześćset czterdzieści tysięcy siedemset dziewięćdziesiąt osiem) akcji, co stanowiło 6,22% udziału w kapitale zakładowym Spółki oraz 640 798 (słownie: sześćset czterdzieści tysięcy siedemset dziewięćdziesiąt osiem) głosów na Walnym Zgromadzeniu Akcjonariuszy Spółki, co stanowiło 6,22% udziału w ogólnej liczbie głosów, w tym Generali OFE posiadał 0 (słownie: zero) akcji, co stanowiło 0,00% udziału

w kapitale zakładowym Spółki oraz 0 (słownie: zero) głosów na Walnym Zgromadzeniu Akcjonariuszy Spółki, co stanowiło 0,00% udziału w ogólnej liczbie głosów.

Po dokonaniu transakcji Generali OFE posiada łącznie 640 798 (słownie: sześćset czterdzieści tysięcy siedemset dziewięćdziesiąt osiem) akcji, co stanowi 6,22% udziału w kapitale zakładowym Spółki oraz 640 798 (słownie: sześćset czterdzieści tysięcy siedemset dziewięćdziesiąt osiem) głosów na Walnym Zgromadzeniu Akcjonariuszy Spółki, co stanowi 6,22% udziału w ogólnej liczbie głosów.

Na dzień 8 września 2023 roku SECO/WARWICK S.A. posiada 1 682 189 akcji własnych stanowiących 16,33% udział w kapitale zakładowym. Spółka nie wykonuje prawa głosu z akcji własnych.

7. Spółki zależne

Spółka SECO/WARWICK S.A. jest podmiotem dominującym wobec poniższych spółek zależnych:

- SECO/WARWICK Corporation,
- SECO/WARWICK Rus,
- Retech Systems LLC,
- SECO/WARWICK Retech Thermal Equipment Manufacturing Tianjin Co. Ltd.,
- SECO/WARWICK Germany GmbH,
- SECO/WARWICK Services Sp. z o.o.,
- SECO/WARWICK of Delaware Inc,
- Retech Tianjin Holdings LLC,
- SECO WARWICK USA HOLDING LLC,
- SECO VACUUM TECHNOLOGIES LLC,
- SECO/WARWICK Systems and Services India PVT. Ltd,
- SECO/WARWICK Technical Services (Tianjin) Co.Ltd.,
- OOO SCT.

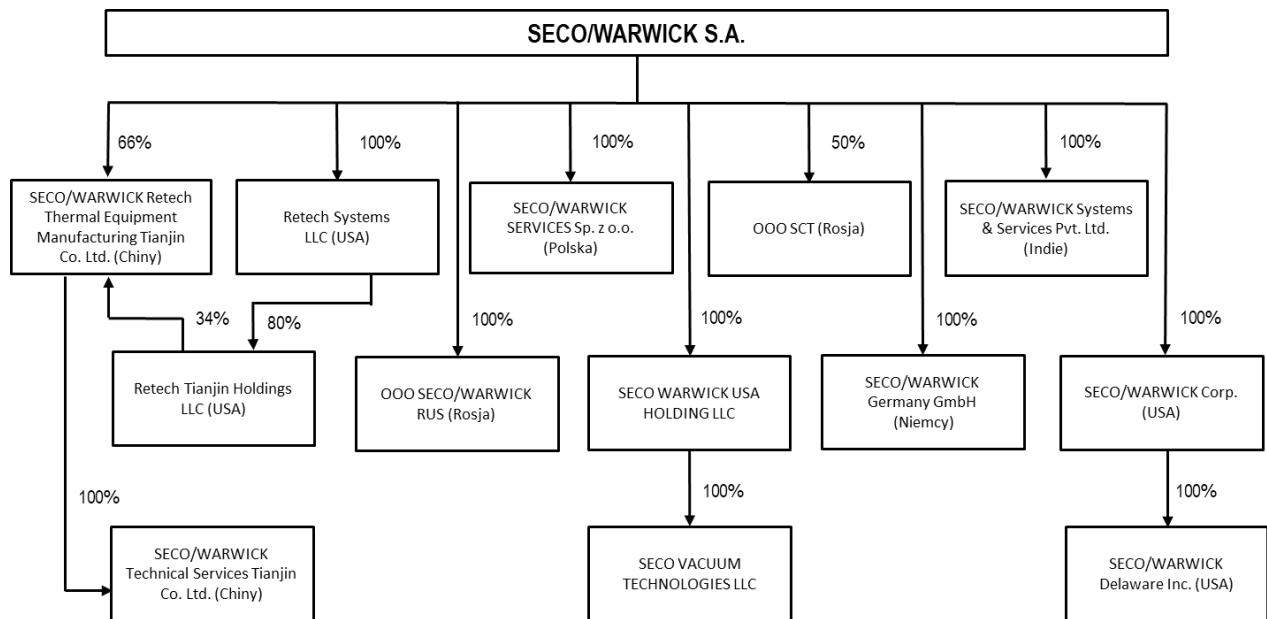
Jednostka pozostająca pod współkontrolą:

- OOO SCT (Sołniecznogorsk) Rosja, w której Spółka dominująca posiada 50% udziałów uprawniających do 50% głosów w ogólnej liczbie głosów na walnym zgromadzeniu Spółki.

Zmiany w składzie Grupy:

Po dniu 30 czerwca 2023 roku, do dnia publikacji niniejszego sprawozdania skład Grupy Kapitałowej SECO/WARWICK nie uległ zmianie.

8. Graficzna prezentacja Grupy Kapitałowej



II. Zatwierdzenie sprawozdania finansowego

Niniejsze śródroczne skrócone skonsolidowane sprawozdanie finansowe zostało zatwierdzone do publikacji przez Zarząd jednostki dominującej w dniu 8 września 2023 roku.

ŚRÓDROCZNE SKRÓCONE SKONSOLIDOWANE SPRAWOZDANIE Z CAŁKOWITYCH DOCHODÓW

(dane sporządzone w tys. PLN)

		za okres 01.01.2023 – 30.06.2023 (niebadane)	za okres 01.01.2022 – 30.06.2022 (niebadane)	za okres 01.04.2023– 30.06.2023 (niebadane)	za okres 01.04.2022 – 30.06.2022 (niebadane)
<i>nota</i>					
Przychody ze sprzedaży	1,2	350 427	272 370	179 262	150 076
Koszt własny sprzedaży	2	-270 854	-210 242	-139 312	-114 545
Zysk brutto ze sprzedaży		79 573	62 128	39 951	35 531
Pozostałe przychody operacyjne	4	1 007	1 076	166	584
Koszty sprzedaży	3	-21 828	-16 980	-11 851	-9 373
Koszty ogólnego zarządu	3	-34 471	-25 497	-16 844	-13 056
Utrata wartości należności i aktywów kontraktowych	4	-1 502	-121	-1 478	-44
Pozostałe koszty operacyjne	4	-1 485	-1 810	-1 006	-1 191
Zysk z działalności operacyjnej		21 294	18 796	8 939	12 452
Przychody finansowe	5	4 624	3 657	2 625	3 605
Koszty finansowe	5	-7 598	-6 062	-3 919	-2 153
Udział w zyskach (stratach) netto jednostek stowarzyszonych wycenianych metodą praw własności		-115	-365	-29	-98
Zysk brutto		18 205	16 026	7 617	13 806
Podatek dochodowy	6	-2 542	-2 590	-1 236	-1 650
Zysk (strata) netto z działalności kontynuowanej		15 663	13 435	6 381	12 156
Zysk netto		15 663	13 435	6 381	12 156
Zysk (strata) netto przypadający					
Akcjonariuszom jednostki dominującej		14 932	13 048	5 918	11 867
Akcjonariuszom niekontrolującym		732	387	463	289
		15 663	13 435	6 381	12 156
INNE CAŁKOWITE DOCHODY:					
Pozycje niepodlegające przeklasyfikowaniu do zysku/(straty) w kolejnych okresach sprawozdawczych:					
Zyski aktuarialne programu emerytalnego określonych świadczeń	23	-	-113	-	-113

Pozycje, które mogą zostać przeklasyfikowane do zysku/(straty) w kolejnych okresach sprawozdawczych:		-4 695	2 971	-3 200	1 615
Wycena instrumentów pochodnych zabezpieczających przepływy pieniężne	15	1 144	-1 301	570	-1 113
Różnice kursowe z przeliczenia jednostek zagranicznych		-5 839	4 272	-3 770	2 727
Inne całkowite dochody, przed opodatkowaniem		-4 695	2 858	-3 200	1 502
Podatek dochodowy dotyczący innych całkowitych dochodów		-217	247	-108	211
Podatek dochodowy związany ze składnikami innych całkowitych dochodów, które zostaną przeklasyfikowane do zysku lub straty		-217	247	-108	211
Inne całkowite dochody netto razem		-4 912	3 106	-3 309	1 714
Całkowite dochody ogółem		10 751	16 541	3 072	13 869

Całkowite dochody ogółem przypadające

Akcjonariuszom dominującym		10 804	16 427	3 350	13 900
Akcjonariuszom niesprawującym kontroli		-54	114	-278	-31

ZYSK NA JEDNĄ AKCJĘ:

- podstawowy zysk przypadający na jedną akcję		1,76	1,54	0,70	1,40
- rozwodniony zysk przypadający na jedną akcję		1,70	1,49	0,67	1,35
- podstawowy z zysku z działalności kontynuowanej przypadającego akcjonariuszom jednostki dominującej		1,76	1,54	0,70	1,40
- rozwodniony z zysku z działalności kontynuowanej przypadającego akcjonariuszom jednostki dominującej		1,70	1,49	0,67	1,35
- podstawowy z zysku z działalności niekontynuowanej przypadającego akcjonariuszom jednostki dominującej		-	-	-	-
- rozwodniony z zysku z działalności niekontynuowanej przypadającego akcjonariuszom jednostki dominującej		-	-	-	-

Sprawozdanie z całkowitych dochodów należy analizować łącznie z notami i dodatkowymi informacjami.

ŚRÓDROCZNE SKRÓCONE SKONSOLIDOWANE SPRAWOZDANIE Z SYTUACJI FINANSOWEJ
(dane sporządzone w tys. PLN)

		30 czerwca 2023	31 grudnia 2022
		(niebadane)	(badane)
	<i>Nota</i>		
AKTYWA			
Rzeczowe aktywa trwałe	8	57 999	55 570
Aktywa z tytułu praw do użytkowania	9	44 947	26 428
Nieruchomości inwestycyjne		250	262
Wartość firmy	13	31 748	31 748
Wartości niematerialne	10	52 423	48 474
Należności handlowe oraz pozostałe należności długoterminowe		1 997	1 830
Pozostałe aktywa finansowe		250	100
Aktywa z tytułu odroczonego podatku dochodowego		942	1 786
Aktywa trwałe		190 556	166 198
Zapasy	11	89 365	89 239
Należności handlowe oraz pozostałe należności krótkoterminowe	16	90 990	104 811
Należności z tytułu podatku dochodowego		1 898	1 570
Pozostałe aktywa finansowe		2 916	1 214
Pozostałe aktywa niefinansowe		3 111	3 856
Aktywa kontraktowe	14	147 389	140 874
Środki pieniężne i ich ekwiwalenty		68 409	73 900
Aktywa obrotowe inne niż przeznaczone do sprzedaży		404 078	415 464
Aktywa sklasyfikowane jako przeznaczone do sprzedaży		-	-
Aktywa obrotowe		404 078	415 464
AKTYWA RAZEM		594 634	581 662

Sprawozdanie z sytuacji finansowej należy analizować łącznie z notami i dodatkowymi informacjami.

ŚRÓDROCZNE SKRÓCONE SKONSOLIDOWANE SPRAWOZDANIE Z SYTUACJI FINANSOWEJ

(dane sporządzone w tys. PLN)

		30 czerwca 2023	31 grudnia 2022
		(niebadane)	(badane)
<i>Nota</i>			
PASYWA			
Kapitał podstawowy		3 616	3 616
Kapitał zapasowy z nadwyżki ceny emisyjnej nad wartością nominalną akcji		78 666	78 666
Akcje własne		-28 532	-28 532
Pozostałe kapitały rezerwowe		68 109	70 831
Zyski zatrzymane		103 517	97 081
Kapitał własny przypadający akcjonariuszom jednostki dominującej		225 376	221 662
Kapitał akcjonariuszy niekontrolujących		2 355	2 409
Kapitał własny		227 731	224 071
Kredyty i pożyczki	16	5 614	7 948
Zobowiązania leasingowe		34 336	18 396
Rezerwa na odroczony podatek dochodowy		16 964	15 813
Zobowiązania z tytułu świadczeń pracowniczych	24	1 299	1 421
Zobowiązania kontraktowe	14	1 358	1 357
Zobowiązania długoterminowe		59 571	44 935
Kredyty i pożyczki	16	87 280	58 047
Zobowiązania leasingowe		8 014	5 414
Pochodne instrumenty finansowe	15	45	1 984
Zobowiązania handlowe oraz pozostałe zobowiązania		87 137	84 699
Zobowiązania z tytułu świadczeń pracowniczych	24	20 408	26 428
Pozostałe rezerwy	23	9 946	10 017
Zobowiązania kontraktowe	14	94 502	126 067
Zobowiązania krótkoterminowe bez związanych z aktywami przeznaczonymi do sprzedaży		307 332	312 656
Zobowiązania związane bezpośrednio z aktywami trwałymi klasyfikowanymi jako przeznaczone do sprzedaży		-	-
Zobowiązania krótkoterminowe		307 332	312 656
Zobowiązania razem		366 903	357 591
PASYWA RAZEM		594 634	581 662

Sprawozdanie z sytuacji finansowej należy analizować łącznie z notami i dodatkowymi informacjami.

ŚRÓDROCZNE SKRÓCONE SKONSOLIDOWANE SPRAWOZDANIE Z PRZEPŁYWÓW PIENIĘŻNYCH

(dane sporządzone w tys. PLN)

	za okres 01.01.2023 – 30.06.2023 (niebadane)	za okres 01.01.2022 – 30.06.2022 (niebadane)
Przepływy środków pieniężnych z działalności operacyjnej		
Zysk brutto	18 205	16 026
Korekty razem:	-21 849	-22 820
Udział w (zyskach)/stratach netto jednostki współkontrolowanej	115	365
Amortyzacja	8 128	7 067
(Zyski)/ straty z tytułu różnic kursowych	-2 497	-490
Korekty z tytułu przychodów (kosztów) finansowych	3 232	1 238
(Zysk)/ strata z działalności inwestycyjnej	-244	318
Inne korekty	-37	-490
Zmiany w pozycjach bilansowych:		
Zmiana stanu rezerw	-4 875	-1 999
Zmiana stanu zapasów	-6 014	-32 482
Zmiana stanu należności	6 752	-6 409
Zmiana stanu zobowiązań krótkoterminowych, z wyjątkiem zobowiązań finansowych	15 205	9 680
Zmiana stanu aktywów i zobowiązań kontraktowych	-40 372	-2 366
Zmiana stanu walutowych instrumentów pochodnych	-2 647	1 957
Korekty z tytułu płatności w formie akcji	1 405	789
Przychody pieniężne z działalności operacyjnej	-3 644	-6 794
Podatek dochodowy zapłacony	-3 117	-2 253
Środki pieniężne netto z działalności operacyjnej	-6 761	-9 047

PRZEPŁYWY ŚRODKÓW PIENIĘŻNYCH Z DZIAŁALNOŚCI INWESTYCYJNEJ

Wpływy ze zbycia wartości niematerialnych oraz rzeczowych aktywów trwałych	110	443
Inne wpływy z aktywów finansowych	30	-
Wydatki inwestycyjne na wartości niematerialne, rzeczowe aktywa trwałe	-11 319	-4 624
Inne wydatki inwestycyjne	-	-35
Środki pieniężne netto z działalności inwestycyjnej	-11 180	-4 216

PRZEPŁYWY ŚRODKÓW PIENIĘŻNYCH Z DZIAŁALNOŚCI FINANSOWEJ

Wpływy z tytułu zaciągnięcia kredytów	29 415	30 504
Otrzymane dotacje	-	203
Dywidendy i inne wypłaty na rzecz właścicieli	-8 496	-2 549
Spłata kredytów	-2 325	-6 103
Płatności zobowiązań z tytułu umów leasingu	-2 845	-2 336
Odsetki	-3 356	-1 396
Środki pieniężne netto z działalności finansowej	12 394	18 323

Zwiększenie (zmniejszenie) stanu środków pieniężnych i ich ekwiwalentów przed skutkami zmian kursów wymiany	-5 548	5 059
Skutki zmiany kursów wymiany, które dotyczą środków pieniężnych i ekwiwalentów środków pieniężnych	57	-70
Zwiększenie (zmniejszenie) stanu środków pieniężnych i ich ekwiwalentów	-5 490	5 004
Środki pieniężne i ekwiwalenty na początek okresu	73 900	54 225
Środki pieniężne i ekwiwalenty na koniec okresu	68 409	59 214

Sprawozdanie z przepływów pieniężnych należy analizować łącznie z notami i dodatkowymi informacjami.

ŚRÓDROCZNE SKRÓCONE SKONSOLIDOWANE SPRAWOZDANIE ZE ZMIAN W KAPITALE WŁASNYM

(dane sporządzone w tys. PLN)

	Kapitał podstawowy	Kapitał zapasowy z nadwyżki ceny emisyjnej nad wartością nominalną akcji	Akcje własne	Pozostałe kapitały rezerwowe	Zyski zatrzymane / niepokryte straty	Kapitał akcjonariuszy jednostki dominującej	Kapitały akcjonariuszy niekontrolujących	Kapitał własny ogółem
Kapitał własny na dzień 1 stycznia 2023 r.	3 616	78 666	-28 532	70 831	97 081	221 662	2 409	224 071
Zysk/ strata za okres	-	-	-	-	14 932	14 932	732	15 664
Inne całkowite dochody	-	-	-	-4 127	-	-4 127	-785	-4 912
Razem całkowite dochody za okres	-	-	-	-4 127	14 932	10 805	-54	10 751
Wypłata dywidendy	-	-	-	-	-8 496	-8 496	-	-8 496
Wycena programu opcji menadżerskich	-	-	-	1 405	-	1 405	-	1 405
Zmiany w kapitale własnym	-	-	-	-2 722	6 436	3 714	-54	3 660
Kapitał własny na dzień 30 czerwca 2023 r. (niebadane)	3 616	78 666	-28 532	68 109	103 517	225 376	2 355	227 731
Kapitał własny na dzień 1 stycznia 2022 r.	3 616	78 666	-28 532	64 620	73 754	192 124	1 377	193 501
Zysk za okres	-	-	-	-	13 048	13 048	387	13 435
Inne całkowite dochody	-	-	-	3 492	-113	3 379	-273	3 106
Razem całkowite dochody za okres	-	-	-	3 492	12 935	16 427	114	16 541
Wypłata dywidendy	-	-	-	-	-2 549	-2 549	-	-2 549
Wycena programu opcji menadżerskich	-	-	-	789	-	789	-	789
Pozostałe	-	-	-	-	-	-	3	3
Zmiany w kapitale własnym	-	-	-	4 281	10 386	14 667	117	14 784
Kapitał własny na dzień 30 czerwca 2022 r. (niebadane)	3 616	78 666	-28 532	68 901	84 140	206 791	1 494	208 285

Sprawozdanie ze zmian w kapitale własnym należy analizować łącznie z notami i dodatkowymi informacjami.



**INFORMACJA DODATKOWA DO ŚRÓDROCZNEGO SKRÓCONEGO
SKONSOLIDOWANEGO SPRAWOZDANIA FINANSOWEGO
ZA 6 MIESIĘCY ZAKOŃCZONE**

30 CZERWCA 2023 ROKU

PODSTAWA SPORZĄDZENIA SPRAWOZDANIA

I. Podstawa sporządzenia

Niniejsze śródroczne skrócone skonsolidowane sprawozdanie finansowe zostało sporządzone zgodnie z MSR 34 „Śródroczna sprawozdawczość finansowa” w kształcie zatwierdzonym przez UE oraz z Rozporządzeniem Ministra Finansów z dnia 29 marca 2018 roku w sprawie informacji bieżących i okresowych przekazywanych przez emitentów papierów wartościowych oraz warunków uznawania za równoważne informacji wymaganych przepisami prawa państwa niebędącego państwem członkowskim („Rozporządzenie”).

Śródroczne skrócone skonsolidowane sprawozdanie finansowe nie obejmuje wszystkich informacji oraz ujawnień wymaganych w rocznym sprawozdaniu finansowym sporządzonym zgodnie z MSSF UE i należy je czytać łącznie ze skonsolidowanym sprawozdaniem finansowym Grupy za rok zakończony 31 grudnia 2022 roku zatwierdzonym do publikacji w dniu 27 kwietnia 2023 r.

II. Założenie kontynuacji działalności gospodarczej i porównywalność sprawozdań finansowych

Śródroczne skrócone skonsolidowane sprawozdanie finansowe zostało sporządzone przy założeniu kontynuowania działalności gospodarczej przez Grupę w dającej się przewidzieć przyszłości obejmujący okres nie krótszy, niż 12 miesięcy po ostatnim dniu bilansowym, czyli 30 grudnia 2023 roku.

Na dzień 30 czerwca 2023 roku, Zarząd Spółki jednostki dominującej przeprowadził analizę możliwości kontynuowania działalności Grupy biorąc pod uwagę wojnę w Ukrainie, a także m.in. bieżący portfel zamówień, prognozowane szacunki przepływów pieniężnych, wartość kapitału obrotowego, aktualny stan zadłużenia oraz dostępne linie kredytowe.

W oparciu o przeprowadzoną analizę Zarząd nie stwierdził istnienia istotnych niepewności dla możliwości kontynuowania działalności przez Grupę. Zarząd Emitenta ocenia również, że rosyjska inwazja na Ukrainę i tocząca się tam wojna ma wpływ na ograniczenie sprzedaży do tych krajów, jednakże zostało to zniwelowane przez sprzedaż na pozostałe rynki.

Zarząd ma jednak na uwadze fakt, że działania zbrojne w Ukrainie charakteryzują się dużą zmiennością i niepewnością, co może wpłynąć na wyniki finansowe Grupy w przyszłych okresach.

III. Zdarzenia po dacie bilansu

Do dnia sporządzenia śródrocznego skróconego skonsolidowanego sprawozdania finansowego za I półrocze 2023 roku nie wystąpiły zdarzenia, które nie zostały, a powinny być ujęte w księgach rachunkowych okresu sprawozdawczego. Jednocześnie w niniejszym sprawozdaniu finansowym nie występują istotne zdarzenia dotyczące lat ubiegłych.

IV. Zasady konsolidacji

W okresie 6 miesięcy, zakończonym 30 czerwca 2023 roku nie było zmian w składzie Grupy w stosunku do 31 grudnia 2022 roku. Nie dokonano również zmian w zasadach konsolidacji.

V. Opis przyjętych zasad (polityki) rachunkowości, w tym metod wyceny aktywów i pasywów oraz przychodów i kosztów

Śródroczne skrócone skonsolidowane sprawozdanie finansowe zostało sporządzone w oparciu o zasadę kosztu historycznego, za wyjątkiem: pochodnych instrumentów finansowych wycenianych w wartości godziwej.

Koszt historyczny ustalany jest co do zasady na bazie wartości godziwej dokonanej zapłaty za dobra lub usługi. Za wartość godziwą uznaje się cenę, którą można uzyskać przy sprzedaży składnika aktywów lub zapłaconą w celu przeniesienia zobowiązania w zwyczajowej transakcji w głównym (lub najkorzystniejszym) rynku w dniu wyceny i na obecnych warunkach rynkowych, niezależnie od tego, czy cena jest bezpośrednio obserwowalna czy oszacowana przy użyciu innej techniki wyceny. W wycenie do wartości godziwej składnika aktywów lub

zobowiązania, Grupa bierze pod uwagę właściwości danego składnika aktywów lub zobowiązań, jeżeli uczestnicy rynku podejmują te cechy pod uwagę przy wycenie aktywów lub zobowiązań na dzień wyceny.

Niniejsze śródroczne skrócone skonsolidowane sprawozdanie finansowe jest przedstawione w złotych polskich („PLN”), a wszystkie wartości, o ile nie wskazano inaczej, podane są w tysiącach PLN. Różnice pomiędzy kwotami ogółem, a sumą ich składników, wynikają z zaokrągleń. Różnice kursowe z przeliczenia pozycji bilansowych kalkulowane są jako różnice pomiędzy kursem z bilansu otwarcia i zamknięcia.

Pozostałe nowe lub zmienione standardy oraz interpretacje, które mają zastosowanie po raz pierwszy w 2023 roku, nie mają istotnego wpływu na śródroczne skrócone skonsolidowane sprawozdanie finansowe Grupy.

Zasady (polityki) rachunkowości zastosowane do sporządzenia śródrocznego skróconego skonsolidowanego sprawozdania finansowego są spójne z tymi, które zastosowano przy sporządzaniu rocznego skonsolidowanego sprawozdania finansowego Grupy za rok zakończony dnia 31 grudnia 2022 roku, z wyjątkiem zastosowania nowych lub zmienionych standardów oraz interpretacji obowiązujących dla okresów rocznych rozpoczynających się dnia 1 stycznia 2023 roku i później.

Pozostałe nowe lub zmienione standardy oraz interpretacje, które mają zastosowanie po raz pierwszy w 2023 roku, nie mają istotnego wpływu na śródroczne skrócone skonsolidowane sprawozdanie finansowe Grupy.

VI. Istotne wartości oparte na profesjonalnym osądzie i szacunkach

W niniejszym śródrocznym skróconym skonsolidowanym sprawozdaniu finansowym, dokonane przez Zarząd istotne osądy w zakresie stosowanych przez Grupę zasad rachunkowości i główne źródła szacowania niepewności były takie same jak opisane w Skonsolidowanym Sprawozdaniu Finansowym za rok 2022 w punkcie VII.

VII. Zmiany zasad (polityki) rachunkowości oraz korekty

Grupa przygotowując skrócone śródroczne skonsolidowane sprawozdanie finansowe zastosowała te same zasady rachunkowości, co opisane w skonsolidowanym sprawozdaniu finansowym sporządzonym na dzień 27 kwietnia 2023 roku i za rok zakończony 31 grudnia 2022 r.

Niniejsze sprawozdania finansowe sporządzono w oparciu o MSSF zatwierdzone przez UE wydane i obowiązujące dla okresów sprawozdawczych rozpoczynających się od 1 stycznia 2023 roku lub później.

1. Nowe standardy, interpretacje i zmiany do istniejących standardów, które obowiązują w roku 2023.

▪ Nowy MSSF 17 „Umowy ubezpieczenia”

Nowy standard regulujący ujęcie, wycenę, prezentację i ujawnienia dotyczące umów ubezpieczeniowych i reasekuracyjnych. Standard zastępuje dotychczasowy MSSF 4. Zastosowanie standardu nie miało istotnego wpływu na skonsolidowane sprawozdanie finansowe Grupy.

▪ Zmiana MSSF 4 „Umowy ubezpieczenia”

Zmiana wydłużyła zwolnienia ze stosowania MSSF 9 do 2023 roku. Zmiana ta nie miała wpływu na skonsolidowane sprawozdanie finansowe Grupy.

▪ Zmiana MSR 1 „Prezentacja sprawozdań finansowych”

Rada MSR doprecyzowała, które informacje dotyczące polityki rachunkowości stosowanej przez jednostkę są istotne i wymagają ujawnienia w sprawozdaniu finansowym. Zasady skupiają się na dostosowaniu ujawnień do indywidualnych okoliczności jednostki. Rada przestrzega przed stosowaniem wystandaryzowanych zapisów skopiowanych z MSSF oraz oczekuje, że podstawa wyceny instrumentów finansowych jest istotną informacją. Powyższe zmiany nie miały znaczącego wpływu na skonsolidowane sprawozdanie finansowe Grupy.

- **Zmiany do MSR 8 Zasady (polityka) rachunkowości, zmiany wartości szacunkowych i korygowanie błędów: Definicja wartości szacunkowych**

Rada wprowadziła do standardu definicję szacunku księgowego: Szacunki księgowe to kwoty pieniężne w sprawozdaniu finansowym, które podlegają niepewności wyceny. Powyższe zmiany nie miały znaczącego wpływu na skonsolidowane sprawozdanie finansowe Grupy.

- **Zmiany do MSR 12 Podatek dochodowy: Podatek odroczony dotyczący aktywa oraz zobowiązania ujętego w wyniku pojedynczej transakcji**

Rada wprowadziła zasadę, iż jeśli w wyniku transakcji powstają równocześnie dodatnie i ujemne różnice przejściowe w tej samej kwocie, należy ująć aktywa i rezerwy na odroczony podatek dochodowy nawet wówczas, gdy transakcja nie wynika z połączenia, ani nie ma wpływu na wynik księgowy lub podatkowy. Oznacza to konieczność ujmowania aktywów i rezerwy na podatek odroczony np. gdy różnice przejściowe w równych kwotach występują w przypadku leasingu (odrębna różnica przejściowa od zobowiązania i od prawa do użytkowania) lub w przypadku zobowiązań z tytułu rekultywacji. Nie została zmieniona zasada mówiąca o tym, że aktywa i zobowiązania z tytułu odroczonego podatku dochodowego kompensuje się, jeśli kompensacie podlegają aktywa i zobowiązania z tytułu podatku bieżącego. Powyższe zmiany nie miały wpływu na skonsolidowane sprawozdanie finansowe Grupy.

- **Zmiana do MSSF 17 „Umowy ubezpieczenia”**

Rada ustanowiła przepisy przejściowe dotyczące danych porównawczych dla podmiotów, które równocześnie wdrażają MSSF 17 i MSSF 9, aby zmniejszyć potencjalne niedopasowania księgowe wynikające z różnic między tymi standardami. Powyższe zmiany nie miały wpływu na skonsolidowane sprawozdanie finansowe Grupy.

2. Standardy oraz interpretacje niezastosowane w niniejszym sprawozdaniu finansowym

Standardy i Interpretacje	Rodzaj przewidywanej zmiany w zasadach rachunkowości
Zmiany MSR 7 „Sprawozdanie z przepływów pieniężnych” i MSSF 7 „Instrumenty finansowe: ujawnianie informacji” Obowiązuje dla okresów rocznych rozpoczynających się 1 stycznia 2024 roku.	Zmiana opisuje charakterystykę umów faktoringu odwrotnego („Supplier finance arrangements”) i wprowadza konieczność ujawnienia dodatkowych informacji.
Zmiana MSR 12 „Podatek dochodowy” Obowiązuje dla okresów rocznych rozpoczynających się 1 stycznia 2023 roku.	Zmiana wprowadza tymczasowy wyjątek w zakresie ujmowania podatku odroczonego wynikającego z wdrożenia międzynarodowej reformy podatkowej („Pillar Two Model Rules” wydane przez OECD) i obowiązek wprowadzenia dodatkowych ujawnień z tym związanych.
Zmiana MSR 1 „Prezentacja sprawozdań finansowych” Obowiązuje dla okresów rocznych rozpoczynających się 1 stycznia 2024 roku.	Rada MSR doprecyzowała zasady klasyfikacji zobowiązań do długo lub krótkoterminowych przede wszystkim w dwóch aspektach: <ul style="list-style-type: none"> ▪ doprecyzowano, że klasyfikacja jest zależna od praw, jakie posiada jednostka na dzień bilansowy, ▪ intencje kierownictwa w odniesieniu do przyspieszenia lub opóźnienia płatności zobowiązania nie są brane pod uwagę.
Zmiana MSR 1 „Prezentacja sprawozdań finansowych” Obowiązuje dla okresów rocznych rozpoczynających się 1 stycznia 2024 roku).	Zmiana doprecyzowuje, że na dzień bilansowy jednostka nie bierze pod uwagę kowenantów, które będą musiały być spełnione w przyszłości, rozważając klasyfikację zobowiązań do długo- lub krótkoterminowych. Jednostka powinna natomiast ujawnić informacje o tych kowenantach w notach objaśniających do sprawozdania finansowego.
Zmiana do MSSF 16 „Leasing” Obowiązuje dla okresów rocznych rozpoczynających się 1 stycznia 2024 roku.	Zmiana doprecyzowuje wymogi w odniesieniu do wyceny zobowiązania leasingowego powstającego wskutek transakcji sprzedaży i leasingu zwrotnego. Ma zapobiec nieprawidłowemu ujmowaniu wyniku na transakcji w części dotyczącej zachowanego prawa do użytkowania w

Standardy i Interpretacje

Rodzaj przewidywanej zmiany w zasadach rachunkowości

przypadku, gdy płatności leasingowe są zmienne i nie zależą od indeksu lub stawki.

Grupa nie zdecydowała się na wcześniejsze zastosowanie żadnego standardu, interpretacji lub zmiany, która została opublikowana, lecz nie weszła dotychczas w życie. Zarząd Grupy nie oczekuje istotnego wpływu zastosowania powyższych nowych standardów oraz interpretacji na sprawozdanie finansowe.



**DODATKOWE NOTY I OBJAŚNIENIA DO ŚRÓDROCZNEGO SKRÓCONEGO
SKONSOLIDOWANEGO SPRAWOZDANIA FINANSOWEGO
ZA 6 MIESIĘCY ZAKOŃCZONE**

30 CZERWCA 2023 ROKU

Nota 1. PRZYCHODY

Przychody ze sprzedaży i przychody ogółem Grupy prezentują się następująco:

Wyszczególnienie	01.01.2023 - 30.06.2023	01.01.2022 - 30.06.2022	01.04.2023 - 30.06.2023	01.04.2022 - 30.06.2022
Sprzedaż produktów i usług	344 187	269 925	176 437	150 057
- w tym przychody rozpoznawane w czasie	309 522	230 632	157 701	131 474
Sprzedaż towarów i materiałów	6 240	2 445	2 826	18
SUMA przychodów ze sprzedaży	350 427	272 370	179 262	150 076
Pozostałe przychody operacyjne	1 007	1 076	166	584
Przychody finansowe	4 624	3 657	2 625	3 605
SUMA przychodów ogółem	356 057	277 103	182 054	154 265

Przychody ze sprzedaży w podziale na rynki geograficzne:

Wyszczególnienie	01.01.2023 - 30.06.2023	01.01.2022 - 30.06.2022	01.04.2023 - 30.06.2023	01.04.2022 - 30.06.2022
Unia Europejska	121 736	99 033	68 701	51 028
Rosja	2 847	10 754	2 187	5 237
USA	132 583	86 311	65 069	50 284
Azja	68 753	72 056	33 649	42 016
Pozostałe	24 507	4 215	9 657	1 509
SUMA przychodów	350 427	272 370	179 262	150 076

Wszystkie przychody ze sprzedaży rozpoznane przez Grupę są ujmowane zgodnie z MSSF 15.

Szczegółowe informacje dotyczące rozpoznawania przychodów przez Grupę zawarte zostały w Skonsolidowanym Sprawozdaniu Finansowym za rok 2022 w punkcie VI.

Wyszczególnienie	GŁÓWNE PRODUKTY 01.01.2023- 30.06.2023					Pozostałe	Działalność ogółem
	Piece Próżniowe	Aluminium Process	Piece Topialne	Aftersales- usługi serwisowe	Razem		
Przychody ogółem	94 150	74 300	110 378	71 543	350 371	55	350 427
Sprzedaż dla klientów stanowiąca co najmniej 10% przychodów	-	-	-	-	-	-	-
Koszt własny sprzedaży	-72 879	-52 755	-96 814	-48 008	-270 456	-398	-270 854
Zysk (strata) brutto na sprzedaży	21 270	21 545	13 564	23 536	79 916	-343	79 573
Wyszczególnienie	GŁÓWNE PRODUKTY 01.04.2023 - 30.06.2023					Pozostałe	Działalność ogółem
	Piece Próżniowe	Aluminium Process	Piece Topialne	Aftersales- usługi serwisowe	Razem		
Przychody ogółem	49 013	41 303	50 083	38 843	179 242	21	179 262
Sprzedaż dla klientów stanowiąca co najmniej 10% przychodów	-	-	-	-	-	-	-
Koszt własny sprzedaży	-37 888	-29 223	-45 834	-25 990	-138 934	-377	-139 312
Zysk (strata) brutto na sprzedaży	11 125	12 080	4 249	12 853	40 307	-357	39 951
Wyszczególnienie	GŁÓWNE PRODUKTY 01.01.2022 - 30.06.2022					Pozostałe	Działalność ogółem
	Piece Próżniowe	Aluminium Process	Piece Topialne	Aftersales- usługi serwisowe	Razem		
Przychody ogółem	97 355	63 694	54 399	56 264	271 713	657	272 370
Sprzedaż dla klientów stanowiąca co najmniej 10% przychodów	-	-	-	-	-	-	-
Koszt własny sprzedaży	-76 341	-49 195	-46 745	-37 473	-209 753	-489	-210 242
Zysk (strata) brutto na sprzedaży	21 014	14 499	7 654	18 792	61 959	169	62 128
Wyszczególnienie	GŁÓWNE PRODUKTY 01.04.2022 - 30.06.2022					Pozostałe	Działalność ogółem
	Piece Próżniowe	Aluminium Process	Piece Topialne	Aftersales- usługi serwisowe	Razem		
Przychody ogółem	49 545	37 999	33 205	28 968	149 716	360	150 076
Sprzedaż dla klientów stanowiąca co najmniej 10% przychodów	-	-	-	-	-	-	-
Koszt własny sprzedaży	-39 068	-28 549	-28 430	-18 209	-114 256	-288	-114 545
Zysk (strata) brutto na sprzedaży	10 476	9 450	4 774	10 758	35 459	72	35 531

Nie występują klienci dla których sprzedaż stanowi co najmniej 10% przychodów ogółem.

Nota 2. SEGMENTY OPERACYJNE

Grupa prowadzi działalność na wielu rynkach na świecie sprzedając urządzenia do obróbki cieplnej metali produkowane w 3 głównych technologiach. Na dzień bilansowy główne centra produkcyjne Grupy znajdują się w Polsce i Chinach. Sprzedażą zajmują się poszczególne spółki z Grupy Kapitałowej. Sprzedaż dokonywana jest przez nie na rynkach światowych, zwykle związanych z miejscem ich zarejestrowania, choć w praktyce zdarzają się często odstępstwa od tego przyporządkowania – w szczególności, gdy dana spółka posiada klientów również spoza kraju swojego zarejestrowania. Do głównych rynków zbytu Grupy Kapitałowej SECO/WARWICK należy zaliczyć rynki: europejski, amerykański oraz chiński.

Zgodnie z kryterium geograficznym Grupa wyróżnia dwa główne segmenty operacyjne: Chiny oraz "Reszta Świata".

Rynek chiński stanowi istotną część przychodów generowanych przez Grupę Kapitałową SECO/WARWICK. Dodatkowo rynek ten stanowi osobny punkt odniesienia dla działalności Grupy i możliwe jest przypisanie wpływów pieniężnych do aktywów na tym rynku. W tej strukturze co do zasady osobne przepływy generowane są z tytułu dostaw na rynek chiński (związane z produkcją przez fabrykę w Chinach i niezależne aktywa w Chinach).

"Reszta świata" obejmuje przychody głównie w Europie oraz USA. Poza Chinami produkcja i sprzedaż mają charakter globalny i są realizowane na tych samych aktywach – aktywach wszystkich pozostałych spółek z Grupy Kapitałowej. Z tych względów drugim ośrodkiem wypracowującym środki pieniężne jest „Produkcja i dystrybucja – reszta świata”.

W „reszcie świata” istotne pozycje stanowiły Polska oraz USA, których przychody wynosiły odpowiednio 140 804 tys. PLN oraz 138 153 tys. PLN. Aktywa trwałe Polski wynosiły 392 015 tys. PLN, natomiast USA 179 560 tys. PLN.

	30.06.2023			30.06.2022		
	Produkcja i dystrybucja – reszta świata	Produkcja i dystrybucja – Chiny	RAZEM	Produkcja i dystrybucja – reszta świata	Produkcja i dystrybucja – Chiny	RAZEM
Przychody ogółem	296 013	54 414	350 427	238 327	34 043	272 370
Sprzedaż dla klientów stanowiąca co najmniej 10% przychodów	-	-	-	-	-	-
Koszt własny sprzedaży	-234 206	-36 648	-270 854	-187 179	-23 063	-210 242
Zysk (strata) brutto ze sprzedaży	61 806	17 767	79 573	51 148	10 980	62 128
Zysk z działalności operacyjnej	10 119	11 175	21 294	11 703	7 093	18 796
Zysk netto	4 291	10 640	14 932	5 954	7 094	13 048
Aktywa trwałe	180 222	10 333	190 556	153 943	7 491	161 434

Nota 3. KOSZTY DZIAŁALNOŚCI OPERACYJNEJ

KOSZTY WEDŁUG RODZAJU	01.01.2023 - 30.06.2023	01.01.2022 - 30.06.2022	01.04.2023 - 30.06.2023	01.04.2022 - 30.06.2022
Amortyzacja	8 128	7 067	4 066	3 718
Zużycie materiałów i energii	179 950	135 927	92 291	81 202
Usługi obce	36 986	30 746	16 259	11 923
Podatki i opłaty	1 201	988	737	474
Wynagrodzenia	67 421	50 904	33 873	27 381
Ubezpieczenia społeczne i inne świadczenia	17 133	12 586	8 428	6 431
Pozostałe koszty rodzajowe	17 943	10 694	11 953	5 792
Koszty według rodzajów ogółem, w tym:	328 761	248 912	167 606	136 923
Koszty sprzedaży	-21 828	-16 980	-11 851	-9 373
Koszty ogólnego zarządu	-34 471	-25 497	-16 844	-13 056
Zmiana stanu produktów	1 918	9 728	1 361	1 647
Koszt wytworzenia produktów na własne potrzeby	-3 527	-5 922	-961	-1 594
Koszt wytworzenia sprzedanych produktów i usług	270 854	210 242	139 312	114 545

Nota 4. POZOSTAŁE PRZYCHODY I KOSZTY OPERACYJNE

POZOSTAŁE PRZYCHODY OPERACYJNE	01.01.2023 - 30.06.2023	01.01.2022 - 30.06.2022	01.04.2023 - 30.06.2023	01.04.2022 - 30.06.2022
Rozwiązanie odpisu na zapasy	-	160	-	160
Zysk na sprzedaży rzeczowych aktywów trwałych	106	111	-	52
Otrzymane odszkodowania i kary	1	10	1	10
Przychody z tytułu wynajmu rzeczowych aktywów trwałych i nieruchomości inwestycyjnych	434	441	230	228
Rozliczenie leasingu w związku z nieskorzystaniem z prawa wykupu przedmiotu leasingu	48	87	-	83
Inne	417	267	-63	50
Pozostałe przychody operacyjne ogółem	1 007	1 076	167	584

POZOSTAŁE KOSZTY OPERACYJNE	01.01.2023 - 30.06.2023	01.01.2022 - 30.06.2022	01.04.2023 - 30.06.2023	01.04.2022 - 30.06.2022
Utworzenie odpisu na zapasy	594	976	447	655
Strata na sprzedaży rzeczowych aktywów trwałych	-	17	-	17
Koszty sądowe, odszkodowania, kary	105	39	93	4
Koszty związane z przychodami z tytułu wynajmu rzeczowych aktywów trwałych	455	347	195	166
Darowizny	13	19	13	3
Inne	318	411	257	346
Pozostałe koszty operacyjne ogółem	1 485	1 810	1 006	1 191

Utrata wartości należności i aktywów kontraktowych	01.01.2023 - 30.06.2023	01.01.2022 - 30.06.2022	01.04.2023 - 30.06.2023	01.04.2022 - 30.06.2022
Utrata wartości należności	1 351	121	1 327	44
Utrata wartości aktywów kontraktowych	151	-	151	-
Utrata wartości należności i aktywów kontraktowych	1 502	121	1 478	44

Nota 5. PRZYCHODY I KOSZTY FINANSOWE

PRZYCHODY FINANSOWE	01.01.2023 - 30.06.2023	01.01.2022 - 30.06.2022	01.04.2023 - 30.06.2023	01.04.2022 - 30.06.2022
Przychody z tytułu odsetek	340	94	226	41
Wynik na instrumentach pochodnych	3 329	-	2 188	-
Nadwyżka dodatnich różnic kursowych nad ujemnymi	-	3 442	-	3 442
Inne	955	122	212	122
Przychody finansowe ogółem	4 624	3 657	2 625	3 605

KOSZTY FINANSOWE	01.01.2023 - 30.06.2023	01.01.2022 - 30.06.2022	01.04.2023 - 30.06.2023	01.04.2022 - 30.06.2022
Odsetki	2 964	1 693	1 680	1 235
Odsetki od leasingów	690	436	178	264
Wynik na instrumentach pochodnych	-	3 552	-	1 852
Nadwyżka ujemnych różnic kursowych nad dodatnimi	3 459	-	1 914	-1 280
Pozostałe	485	381	147	83
Koszty finansowe ogółem	7 598	6 062	3 919	2 153

Nota 6. PODATEK DOCHODOWY

Efektywna stopa podatkowa w okresie 6 miesięcy zakończonych 30.06.2023 r. wyniosła 14%, natomiast w analogicznym okresie zakończonym 30.06.2022 r. wyniosła 16%, co stanowi nieistotną zmianę.

Nota 7. ODPISY AKTUALIZUJĄCE Z TYTUŁU UTRATY WARTOŚCI AKTYWÓW

Saldo odpisów aktualizujących na dzień	30.06.2023	31.12.2022
Należności handlowe	19 211	17 540
Wartość firmy	44 946	44 946
Zapasy	13 425	12 831
Aktywa kontraktowe	492	341
Rzeczowe aktywa trwałe	3	3
ODPISY AKTUALIZUJĄCE NALEŻNOŚCI HANDLOWE	30.06.2023	31.12.2022
Na początek okresu	17 540	15 501
Zwiększenie	1 351	2 825
Rozwiązanie (-)	-	-138
Wykorzystanie (-)	-	-

Różnice kursowe netto z przeliczenia sprawozdania finansowego na walutę prezentacji	320	-647
Na koniec okresu	19 211	17 540

Grupa dokonała oceny wpływu sytuacji ekonomicznej, a także wojny w Ukrainie poprzez analizę wyników, rentowności oraz realizacji założonego budżetu. Na tej podstawie nie zidentyfikowano przesłanek dla wykonania testów na utratę wartości dla wartości firmy i prac rozwojowych.

Nota 8. RZECZOWE AKTYWA TRWAŁE

Rzeczowe aktywa trwałe	30.06.2023	31.12.2022
Grunty	32	32
Budynki i budowle	28 012	28 137
Urządzenia techniczne i maszyny	15 814	14 334
Środki transportu	896	846
Pozostałe	7 765	8 011
Razem	52 519	51 360
Rzeczowe aktywa trwałe w budowie	5 479	4 210
Razem rzeczowe aktywa trwałe	57 999	55 570

Nota 9. AKTYWA Z TYTUŁU PRAWA DO UŻYTKOWANIA

Aktywa z tytułu praw do użytkowania	30.06.2023	31.12.2022
Grunty	2 473	2 488
Budynki i budowle	33 050	15 261
Urządzenia techniczne i maszyny	4 001	4 114
Środki transportu	5 422	4 569
Razem aktywa z tytułu praw do użytkowania	44 947	26 428

Wzrost wartości wynika głównie z wynajmu nowej hali produkcyjnej przez spółkę Retech Systems LLC w Buffalo (USA)- 18.836 tys. zł.

Nota 10. WARTOŚCI NIEMATERIALNE

Wartości niematerialne	30.06.2023	31.12.2022
Patenty, koncesje, licencje, oprogramowanie	5 781	6 167
Koszty prac rozwojowych	46 064	41 897
Inne wartości niematerialne	579	410
Razem wartości niematerialne	52 423	48 475

Nota 11. ZAPASY

Wyszczególnienie	30.06.2023	31.12.2022
Materiały	55 533	53 114
Półprodukty i produkty w toku	31 349	29 702
Produkty gotowe	1 770	6 141
Towary	713	282
Zapasy, razem (wartość bilansowa)	89 365	89 239

Odpis wartości zapasów	13 425	12 831
Zapasy brutto	102 789	102 071

ODPISY AKTUALIZUJĄCE	materiały	półprodukty i produkty w toku	produkty gotowe	towary	Razem
01.01.2023	4 811	7 282	733	5	12 831
Zwiększenia w tym:	360	225	-	-	585
- utworzenie odpisów aktualizujących w korespondencji z pozostałymi kosztami operacyjnymi	360	225	-	-	585
Zmniejszenia w tym:	-	-8	-	-	-8
Różnice kursowe netto z przeliczenia sprawozdania finansowego na walutę prezentacji	-	-8	-	-	-8
30.06.2023	5 171	7 515	733	5	13 425
01.01.2022	3 462	6 656	733	5	10 855
Zwiększenia w tym:	561	352	42	-	955
- utworzenie odpisów aktualizujących w korespondencji z pozostałymi kosztami operacyjnymi	561	352	-	-	955
Zmniejszenia w tym:	138	-	-	-	138
- wykorzystanie	138	-	-	-	138
30.06.2022	3 885	7 007	775	5	11 672
01.01.2022	3 462	6 656	733	5	10 855
Zwiększenia w tym:	1 349	558	-	-	1 907
- utworzenie odpisów aktualizujących w korespondencji z pozostałymi kosztami operacyjnymi	1 349	558	-	-	1 907
Zmniejszenia w tym:	-	-68	-	-	-68
Różnice kursowe netto z przeliczenia sprawozdania finansowego na walutę prezentacji	-	-68	-	-	-68
31.12.2022	4 811	7 282	733	5	12 831

Nota 12. DYWIDENDY ZAPROPONOWANE LUB UCHWALONE DO DNIA ZATWIERDZENIA SPRAWOZDANIA FINANSOWEGO

Rada Nadzorcza SECO/WARWICK S.A. w dniu 27 kwietnia 2023 roku pozytywnie oceniła wniosek Zarządu SECO/WARWICK S.A. wyrażony w Uchwale Nr 9/2023 Zarządu SECO/WARWICK S.A. z dnia 27 kwietnia 2023 roku w sprawie podziału zysku netto SECO/WARWICK S.A. za rok 2022.

W dniu 27 kwietnia 2023 roku raportem bieżącym nr 3/2023 Spółka poinformowała o rekomendacji Zarządu w sprawie wypłaty dywidendy. Zarząd w swojej rekomendacji zaproponował aby zysk netto Spółki w kwocie

12.307.729,50 zł (słownie: dwanaście milionów trzysta siedem tysięcy siedemset dwadzieścia dziewięć złotych 50/100) został podzielony w następujący sposób:

- Część zysku netto w kwocie 8.496.365,00 zł (słownie: osiem milionów czterysta dziewięćdziesiąt sześć tysięcy trzysta sześćdziesiąt pięć złotych 00/100),
- Część zysku netto w kwocie 3.811.364,50 zł (słownie: trzy miliony osiemset jedenaście tysięcy trzysta sześćdziesiąt cztery złotych 50/100) z przeznaczeniem na kapitał zapasowy Spółki.

Ponadto Zarząd Spółki zarekomendował, aby dniem ustalenia prawa do dywidendy (dzień D) był 15 czerwca 2023 roku, a wypłata dywidendy (dzień W) nastąpiła w dniu 29 czerwca 2023 roku.

W dniu 7 czerwca 2023 roku Zwyczajne Walne Zgromadzenie dokonało podziału zysku netto Spółki za rok 2022 zgodnie z rekomendacją Zarządu Spółki.

Nota 13. WARTOŚĆ FIRMY

Wyszczególnienie	30.06.2023	31.12.2022
Wartość firmy z konsolidacji na początek okresu	31 748	31 748
Razem wartość firmy na koniec okresu	31 748	31 748

Nota 14. AKTYWA/ZOBOWIĄZANIA KONTRAKTOWE

Grupa rozpoznała następujące aktywa i zobowiązania z tytułu umów z klientami:

Ujęte w skonsolidowanym sprawozdaniu finansowym jako kwoty należne:	30.06.2023	31.12.2022
Od klientów w ramach umów o budowę	147 389	140 874
Na rzecz klientów w ramach umów o budowę	-95 859	-127 423
	51 530	13 451

Aktywa kontraktowe

Aktywa kontraktowe odzwierciedlają kwoty należne od klientów w ramach wyświadczenia usługi bądź dostarczenia sprzętu.

Z uwagi na realizację dużych kontraktów dla poszczególnych klientów, w ocenie Grupy w odniesieniu do aktywów kontraktowych oraz należności, występuje koncentracja ryzyka kredytowego, w związku z powyższym przy ustalaniu odpisów aktualizujących Grupy przeprowadza indywidualną analizę poszczególnych sald. Maksymalną ekspozycję Grupy na ryzyko kredytowe na dzień zakończenia okresu sprawozdawczego odzwierciedla wartość bilansowa tych aktywów.

Zmiany stanu aktywów kontraktowych w okresie 6 miesięcy zakończonym 30 czerwca 2023 roku przedstawiały się następująco:

	01.01.2023 - 30.06.2023	01.01.2022 - 30.06.2022
Saldo początkowe	140 873	78 434
Zwiększenia	233 689	238 633
Zafakturowane kwoty przeniesione do należności handlowych	-223 096	-213 446
Zmiana odpisu aktualizującego z tytułu utraty wartości, netto	-151	-
Różnice kursowe	-3 927	1 470
Saldo zamknięcia	147 389	105 092

Zobowiązania kontraktowe

Okolo 105 739 tys. PLN salda zobowiązań kontraktowych na dzień 1 stycznia 2023 roku zostało rozpoznane jako przychody w okresie 6 miesięcy zakończonym 30 czerwca 2023 roku.

Znaczące kwoty w pozycji aktywa i zobowiązania kontraktowe wynikają z harmonogramów płatności ustalonych z klientami i są ujmowane na poziomie poszczególnych umów.

Na dzień 30 czerwca 2023 roku, cena transakcyjna przypisana do niespełnionych zobowiązań do wykonania świadczenia wynikających z umów z klientami wyniosła 95 859 tys. PLN. Poniższa tabela przedstawia przedziały czasowe, w których Grupa oczekuje, że spełni te zobowiązania do wykonania świadczenia i rozpozna przychody z nimi związane.

	30.06.2023	31.12.2022
Do 1 roku	94 502	126 065
Od 1 roku do 2 lat	1 357	1 357
Od 2 lat do 3 lat	-	-
Od 3 lat do 4 lat	-	-
Od 4 lat do 5 lat	-	-
Powyżej 5 lat	-	-
Niespełnione zobowiązania do wykonania świadczenia razem	95 859	127 423

Nota 15. POZOSTAŁE AKTYWA I ZOBOWIĄZANIA FINANSOWE

	30.06.2023		31.12.2022	
	Aktywa	Zobowiązania	Aktywa	Zobowiązania
Pochodne instrumenty finansowe	3 163	45	1 311	1 984
Razem aktywa i zobowiązania finansowe wyceniane w wartości godziwej przez wynik finansowy				
- długoterminowe	-	-	-	-
- krótkoterminowe	-	-	-	-
Razem instrumenty zabezpieczające				
- długoterminowe	247	-	97	-
- krótkoterminowe	2 916	45	1 214	1 984

ZABEZPIECZENIE PRZEPŁYWÓW PIENIĘŻNYCH

RYZYKO WALUTOWE

Typ instrumentu	Jednostka miary	Wartość nominalna	Aktywa	Zobowiązania	Nazwa pozycji w bilansie, która zawiera instrument zabezpieczający	Zmiany wartości godziwej pozycji zabezpieczanej (jako podstawa do ustalenia części nieefektywnej w danym okresie)	Zyski lub straty z tytułu zabezpieczenia dla okresu sprawozdawczego, które zostały ujęte w innych całkowitych dochodach	Kwota nieefektywności zabezpieczenia ujęta w rachunku zysków i strat	Pozycja zestawienia całkowitych dochodów (rachunku zysków i strat), w której ujęto kwotę nieefektywności	Kwota przeklasyfikowana z rezerwy z tytułu zabezpieczenia przepływów pieniężnych do wyniku finansowego jako korekta z tytułu przeklasyfikowania	Pozycja w sprawozdaniu z całkowitych dochodów (rachunku zysków i strat), która zawiera korektę z tytułu przeklasyfikowania
		30.06.2022	30.06.2022	30.06.2022							
Forward sprzedaż waluty	EUR	94 302	62	2 270	Pozostałe aktywa/zobowiązania finansowe	-2 208	-518	-	Przychody / koszty finansowe	-1 321	Przychody / koszty finansowe
Forward sprzedaż waluty	USD	45 031	-	4 862	Pozostałe aktywa/zobowiązania finansowe	-4 862	-1 946	-	Przychody / koszty finansowe	-2 787	Przychody / koszty finansowe
Forward sprzedaż waluty	GBP	1 135	-	25	Pozostałe aktywa/zobowiązania finansowe	-25	21	-	Przychody / koszty finansowe	-16	Przychody / koszty finansowe
RAZEM		140 468	62	7 157		-7 095	-2 443	-		-4 124	

Typ instrumentu	Jednostka miary	Wartość nominalna	Aktywa	Zobowiązania	Nazwa pozycji w bilansie, która zawiera instrument zabezpieczający	Zmiany wartości godziwej pozycji zabezpieczanej (jako podstawa do ustalenia części nieefektywnej w danym okresie)	Zyski lub straty z tytułu zabezpieczenia dla okresu sprawozdawczego, które zostały ujęte w innych całkowitych dochodach	Kwota nieefektywności zabezpieczenia ujęta w rachunku zysków i strat	Pozycja zestawienia całkowitych dochodów (rachunku zysków i strat), w której ujęto kwotę nieefektywności	Kwota przeklasyfikowana z rezerwy z tytułu zabezpieczenia przepływów pieniężnych do wyniku finansowego jako korekta z tytułu przeklasyfikowania	Pozycja w sprawozdaniu z całkowitych dochodów (rachunku zysków i strat), która zawiera korektę z tytułu przeklasyfikowania
		30.06.2023	30.06.2023	30.06.2023							
Forward sprzedaż waluty	EUR	61 201	2 702	-	Pochodne instrumenty finansowe	2 702	1 843	-	Przychody / koszty finansowe	3 323	Przychody / koszty finansowe
Forward sprzedaż waluty	USD	7 117	461	45	Pochodne instrumenty finansowe	416	2 183	-	Przychody / koszty finansowe	-1 361	Przychody / koszty finansowe
Forward sprzedaż waluty	GBP	-	-	-	Pochodne instrumenty finansowe	-	4	-	Przychody / koszty finansowe	-	Przychody / koszty finansowe
RAZEM		68 318	3 163	45		3 118	4 030			1 962	

Ujawnienia dotyczące instrumentów pochodnych spełniających kryteria rachunkowości zabezpieczeń

Grupa stosuje rachunkowość zabezpieczeń przepływów pieniężnych w odniesieniu do ryzyka walutowego wynikającego z przyszłych, wysoce prawdopodobnych przepływów pieniężnych związanych z wyrażonymi w walutach obcych przychodami Grupy, wynikającymi ze sprzedaży towarów w walutach obcych.

Zabezpieczenie ryzyka walutowego

W ramach realizacji strategii zarządzania ryzykiem polegającej w szczególności na zarządzaniu ryzykiem walutowym przychodów denominowanych w walutach obcych wynikających ze sprzedaży eksportowej produktów realizowanej przez Grupę, Grupa zawiera odpowiednie walutowe kontrakty terminowe zabezpieczające prognozowane przepływy pieniężne. Celem podejmowanych przez Grupę działań zabezpieczających przed ryzykiem zmiany kursu walutowego (Grupa zabezpiecza waluty EUR i USD) jest ograniczenie zmienności poziomu przychodów denominowanych w walucie obcej z tytułu sprzedaży towarów.

Grupa zawiera instrumenty zabezpieczające FX Forward o terminach rozliczenia dopasowanych do oczekiwanych terminów realizacji zabezpieczanych przychodów ze sprzedaży. Grupa zabezpiecza maksymalnie do 80% przychodów w horyzoncie maksymalnie 2 lat kalendarzowych. W związku z możliwymi przesunięciami terminów występowania i wysokości przepływów pieniężnych, Grupa zakłada możliwość odpowiedniego dostosowywania kontraktów terminowych stanowiących instrument zabezpieczający, w szczególności poprzez zawieranie kontraktów FX Swap o odpowiednich parametrach.

Instrumentami zabezpieczającymi są:

- kontrakty FX Forward na sprzedaż waluty obcej (EUR, USD lub GBP),
- kontrakty FX Swap przesuujące terminy płatności, w tych samych walutach, co pierwotne kontrakty FX Forward.

Grupa ustala, czy między pozycją zabezpieczaną, a instrumentem zabezpieczającym istnieje powiązanie ekonomiczne poprzez porównanie kluczowych warunków pozycji zabezpieczanej oraz instrumentu zabezpieczającego, w szczególności daty zapadalności, waluty przepływu oraz wysokości przepływu w walucie obcej.

Grupa wyznaczyła wskaźnik zabezpieczenia na poziomie 1 : 1, poprzez porównanie wartości nominalnych przepływu w walucie obcej z instrumentu zabezpieczającego i pozycji zabezpieczanej.

W zakresie ryzyka walutowego w powiązaniach zabezpieczających przepływy pieniężne głównymi zidentyfikowanymi przez Grupę źródłami nieefektywności są:

- nieliniowość punktów Swap wpływająca na inne kursy terminowe wynikające z rolowania instrumentu pochodnego niż kursy terminowe uzyskane na ten sam termin zapadalności bez uwzględnienia rolowania (za pomocą jednego instrumentu FX Forward),
- wpływ ryzyka kredytowego na wartość godziwą walutowych kontraktów terminowych.

Grupa nie identyfikuje innych niż powyżej wskazane źródła nieefektywności w zakresie stosowanych powiązań zabezpieczających ryzyko walutowe.

Nota 16. NALEŻNOŚCI HANDLOWE ORAZ POZOSTAŁE NALEŻNOŚCI KRÓTKOTERMINOWE

Wyszczególnienie	30.06.2023	31.12.2022
Należności handlowe	66 954	85 788
a) handlowe, o okresie spłaty do 12 miesięcy	66 954	85 788
- wypłacone zaliczki i kaucje		
b) od jednostek pozostałych		
Pozostałe należności krótkoterminowe ogółem	24 036	19 023
- z tytułu zaliczek	17 745	9 210
- z tytułu podatków, dotacji, ceł, ubezpieczeń	5 953	5 171
- pozostałe należności	338	4 642
Należności handlowe oraz pozostałe należności netto ogółem	90 990	104 811
Odpisy aktualizujące	19 211	17 540
Należności handlowe oraz pozostałe należności brutto ogółem	110 201	122 352

Grupa przeprowadza analizę indywidualną oraz grupową należności handlowych pod kątem ich utraty wartości. Należności analizowane są indywidualnie w przypadku, kiedy istnieją obiektywne dowody utraty wartości, które mogą mieć negatywny wpływ na wysokość przyszłych przepływów. Do istotnych obiektywnych przesłanek należą np. wystąpienie na drogę sądową przeciwko dłużnikowi, poważne problemy finansowe dłużnika, istotne przeterminowanie płatności. W przypadku krótkoterminowych należności handlowych analizowanych grupowo, które nie mają znaczącego elementu finansowania, Grupa stosuje podejście uproszczone wymagane w MSSF 9 i wycenia odpisy z tytułu utraty wartości w wysokości strat kredytowych oczekiwanych w całym okresie życia należności od momentu jej początkowego ujęcia. Grupa stosuje matrycę odpisów, w której odpisy oblicza się dla należności handlowych zaliczonych do różnych okresów przeterminowania. Analiza oczekiwanych strat kredytowych z tytułu aktywów kontraktowych opisana jest w nocie 14. Aktywa/zobowiązania kontraktowe.

Nota 17. ZOBOWIĄZANIA HANDLOWE ORAZ POZOSTAŁE ZOBOWIĄZANIA

Wyszczególnienie	30.06.2023	31.12.2022
<i>Zobowiązania handlowe</i>		
Wobec jednostek pozostałych	77 969	70 156
Razem		
Zobowiązania z tytułu podatków, ceł, ubezpieczeń społecznych i innych	7 858	12 777
Zobowiązania z tytułu podatku dochodowego	657	192
Inne zobowiązania	652	1 574
Razem pozostałe	9 167	14 543
Razem zobowiązania handlowe oraz pozostałe	87 136	84 699

Nota 18. KREDYTY I POŻYCZKI

Kredyty i pożyczki	30.06.2023	31.12.2022
Kredyty w rachunku	82 452	53 225
Kredyt inwestycyjny	10 129	12 431
Limity na kartach kredytowych	313	340
Razem	92 894	65 995

Kredyty i pożyczki

Stan na dzień 01.01.2023	65 995
Zwiększenia w tym:	31 526
- zaciągnięcie kredytów w rachunku	31 552
- zaciągnięcie limitów na kartach kredytowych	-26
Zmniejszenia w tym:	4 627
- spłata kredytów w rachunku	2 325
- spłata kredytu inwestycyjnego	2 302
Stan na dzień 30.06.2023	92 894

Nota 19. POZYCJE POZABILANSOWE
Zobowiązania warunkowe

Zobowiązania warunkowe z tytułu udzielonych gwarancji bankowych na wywiązanie się z warunków kontraktowych na dzień 30 czerwca 2023 roku wynosiły 6 910 tys. PLN, natomiast na koniec 2022 roku wynosiły 8 460 tys. PLN.

Nota 20. ROZLICZENIA Z TYTUŁU SPRAW SĄDOWYCH

W I półroczu 2023 roku przed sądem, organem właściwym dla postępowań arbitrażowych, ani też przed organami administracji publicznej nieprowadzone były istotne postępowania dotyczące zobowiązań ani wiarytelności SECO/WARWICK S.A. z jakimkolwiek kontrahentem lub jego Grupą.

Informacje szczegółowe na temat spraw sądowych zostały zawarte w notce 35 do skonsolidowanego sprawozdania finansowego za okres zakończony 31 grudnia 2022 r. Na dzień zatwierdzenia do publikacji niniejszego sprawozdania Spółka dokonała ponownej oceny, która nie skutkowałą koniecznością zmian.

Nota 21. ISTOTNE INFORMACJE O PODMIOTACH POWIĄZANYCH

Nie wystąpiły istotne transakcje z jednostkami powiązanymi nie wchodzącymi w zakres konsolidacji.

Nota 22. POZOSTAŁE REZERWY

Wyszczególnienie	30.06.2023	31.12.2022
Rezerwy na naprawy gwarancyjne oraz zwroty	8 434	8 676
Rezerwy na kontrakty ze stratą	1 096	1 044
Inne rezerwy	415	298
Pozostałe rezerwy	9 945	10 018

Nota 23. ZOBOWIĄZANIA Z TYTUŁU ŚWIADCZEŃ PRACOWNICZYCH

Krótkoterminowe zobowiązania z tytułu świadczeń pracowniczych	01.01.2023- 30.06.2023	01.01.2022- 31.12.2022
- zobowiązanie z tytułu niewykorzystanych urlopów	4 813	4 231
- zobowiązanie z tytułu premii	5 876	13 107
- zobowiązania z tytułu świadczeń pracowniczych	44	35
- bieżące zobowiązania z tytułu wynagrodzeń	9 676	9 056
Zobowiązania z tytułu świadczeń pracowniczych	20 408	26 428

Długoterminowe zobowiązania z tytułu świadczeń pracowniczych	01.01.2023- 30.06.2023	01.01.2022- 31.12.2022
stan na początek okresu	1 421	1 143
zwiększenia	-	750
- utworzenie rezerwy	-	750
wykorzystanie	122	273
rozwiązanie	-	200
stan na koniec okresu	1 299	1 421

PROGRAMY ŚWIADCZEŃ EMERYTALNYCH (SECO/WARWICK CORP.)

Wyszczególnienie	01.01.2023- 30.06.2023	01.01.2022- 31.12.2022
Zmiana zobowiązania programu		
Wartość zobowiązania początek okresu	-	15 726
Koszt obsługi	-	-
Koszt odsetek	-	204
(Zysk) / strata aktuarialna	-	-1 518
Zapłacone składki	-	-627
Sprzedaż programu	-	-15 363
Wpływ przeliczenia na walutę prezentacji	-	1 578
Wartość zobowiązania koniec okresu	-	-
Zmiana aktywów programu		
Wartość godziwa aktywów programu początek okresu	-	19 361
Odsetkowy zysk/(strata) z aktywów programu	-	204
Dodatkowy zysk/(strata) z aktywów programu	-	-2 523
Wpłacone składki	-	-
Wyłączone świadczenia	-	-627
Sprzedaż programu	-	-18 361
Wpływ przeliczenia na walutę prezentacji	-	1 946
Wartość godziwa aktywów programu koniec okresu	-	-

W 2022 program świadczeń emerytalnych w spółce SECO/WARWICK Corp. został sprzedany firmie oferującej ubezpieczenia na życie.

Nota 24. HIERARCHIA WARTOŚCI GODZIWEJ

Wszystkie instrumenty pochodne są przez Grupę klasyfikowane do poziomu 2 hierarchii wartości godziwej. Sposób i technika wyceny instrumentów finansowych wycenianych w wartości godziwej nie zmieniły się w porównaniu do sposobu i techniki wyceny na dzień 31 grudnia 2022 r. Zarówno w okresie sprawozdawczym, jak i w okresie porównawczym w Grupie Kapitałowej nie dokonano przesunięć między poszczególnymi poziomami hierarchii wartości godziwej instrumentów finansowych, jak również nie miała miejsca zmiana klasyfikacji instrumentów w wyniku zmiany celu lub wykorzystania tych instrumentów.

Nie występują istotne różnice pomiędzy wartością bilansową a wartością godziwą aktywów i zobowiązań finansowych.

30.06.2023

	Poziom 1	Poziom 2	Poziom 3
	PLN'000	PLN'000	PLN'000
Aktywa finansowe			
Inwestycje w jednostkach powiązanych	-	-	-
Aktywa finansowe dostępne do sprzedaży (długoterminowe)	-	-	-
Pożyczki udzielone (krótkoterminowe)	-	-	-
Pożyczki udzielone (długoterminowe)	-	-	-
Należności z tytułu dostaw i usług oraz pozostałe należności	-	-	-
Pochodne instrumenty finansowe	-	3 163	-
- <i>Walutowe kontrakty terminowe typu forward (długoterminowe)</i>	-	247	-
- <i>Walutowe kontrakty terminowe typu forward (krótkoterminowe)</i>	-	2 916	-
Środki pieniężne i ich ekwiwalenty	-	-	-
Udzielone poręczenia	-	-	-
Razem	-	3 163	-
Zobowiązania finansowe			
krótkoterminowe			
Oprocentowane kredyty bankowe i pożyczki, w tym:	-	-	-
- <i>Kredyt w rachunku bieżącym</i>	-	-	-
- <i>Krótkoterminowe kredyty</i>	-	-	-
- <i>Zobowiązania z tytułu leasingu finansowego (krótkoterminowe)</i>	-	-	-
Zobowiązania z tytułu dostaw i usług oraz pozostałe zobowiązania	-	-	-
Walutowe kontrakty terminowe typu forward	-	45	-
długoterminowe			
Długoterminowe kredyty oprocentowane wg zmiennej stopy procentowej	-	-	-
Walutowe kontrakty terminowe typu forward	-	-	-
Pozostałe zobowiązania (długoterminowe), w tym:	-	-	-
- <i>Zobowiązania z tytułu leasingu finansowego</i>	-	-	-
Razem	-	45	-

Nota 25. INFORMACJA DOTYCZĄCA SEZONOWOŚCI LUB CYKLICZNOŚCI DZIAŁALNOŚCI W OKRESIE ŚRÓDROCZNYM

W ramach działalności prowadzonej przez Grupę SECO/WARWICK nie występują istotne zjawiska o charakterze sezonowym bądź mające charakter cykliczny.

Nota 26. INFORMACJA O ZDARZENIACH NIETYPOWYCH ZE WZGLĘDU NA ICH RODZAJ, WIELKOŚĆ LUB CZĘSTOTLIWOŚĆ**WOJNA W UKRAINIE**

Na dzień sporządzenia niniejszego raportu konflikt zbrojny w Ukrainie nie ma istotnego negatywnego wpływu na działalność Grupy. Natomiast na podstawie aktualnych obserwacji Spółka identyfikuje następujące główne obszary ewentualnego wpływu wojny w Ukrainie na działalność Spółki oraz Grupy Kapitałowej oraz sytuację finansową:

- wzrost zmienności kursów walutowych,
- osłabienie koniunktury gospodarczej w skali globalnej przy jednoczesnej rosnącej inflacji (zjawiska stagflacyjne),
- wzrost ryzyka geopolitycznego przekładający się na ryzyko ograniczenia aktywności inwestycyjnej w branżach obsługiwanych przez Grupę,
- pogłębiające się zawirowania w łańcuchach dostaw – problemy z dostępnością wybranych komponentów, surowców i materiałów, np. stali oraz z istotnym wzrostem ich cen,
- rosnące koszty energii (energii elektrycznej, paliw i gazu ziemnego),
- wzrost stóp procentowych skutkujący wzrostem kosztów finansowania,
- ryzyka w obszarze IT.

Nota 27. ISTOTNE ZDARZENIA NASTĘPUJĄCE PO ZAKOŃCZENIU OKRESU ŚRÓDROCZNEGO, KTÓRE NIE ZOSTAŁY ODZWIERCIEDLONE W SPRAWOZDANIU FINANSOWYM

Zdarzenia takie nie wystąpiły.

Nota 28. OPCJE MENADŻERSKIE**Program Motywacyjny SECO/WARWICK S.A.**

W dniu 16 grudnia 2021 roku Rada Nadzorcza uchwałą nr 1/2021 określiła cele jednostkowe na rok 2022 dla uczestników Programu Motywacyjnego, o czym Spółka informowała w raporcie bieżącym nr 21/2021 z dnia 17 grudnia 2021 roku. Osiągnięcie celów jednostkowych warunkuje przyznanie uczestnikom Programu uprawnień wynikających z Programu, przy jednoczesnym warunku pozostaniu przez nich w stosunku pracy ze Spółką w okresie od 1 stycznia 2022 roku do 31 grudnia 2022 roku.

W dniu 15 grudnia 2022 roku Rada Nadzorcza uchwałą nr 2/2022 określiła cele jednostkowe na rok 2023 dla uczestników Programu Motywacyjnego, o czym Spółka informowała w raporcie bieżącym nr 11/2022 z dnia 15 grudnia 2022 roku. Osiągnięcie celów jednostkowych warunkuje przyznanie uczestnikom Programu uprawnień wynikających z Programu, przy jednoczesnym warunku pozostaniu przez nich w stosunku pracy ze Spółką w okresie od 1 stycznia 2023 roku do 31 grudnia 2023 roku. Cele te zostały zatwierdzone przez WZ uchwałą nr 23 w dniu 7 czerwca 2023.

Zarówno w przypadku Programu Motywacyjnego na rok 2022, jak i 2023, cele dotyczą wskaźników finansowo-operacyjnych poszczególnych spółek zależnych, jednostek organizacyjnych związanych z poszczególnymi technologiami lub całej Grupy Kapitałowej, w zależności od funkcji pełnionej przez danego uczestnika Programu.

Realizacja celów z rok 2022 została zatwierdzona przez Zwyczajne Walne Zgromadzenie uchwałą nr 24 z dnia 7 czerwca 2023 roku.

Koszty poniesione w I półroczu 2022 r. w związku z Programem Motywacyjnym za lata 2022-2024 wyniosły 724 tys. PLN.

Koszty poniesione w I półroczu 2023 roku w związku z Programem Motywacyjnym za lata 2022-2024 wyniosły 1 405 tys. PLN.



ŚRÓDROCZNE SKRÓCONE JEDNOSTKOWE SPRAWOZDANIE FINANSOWE
ZA OKRES OD 1 STYCZNIA DO 30 CZERWCA 2023 ROKU

ŚRÓDROCZNE SKRÓCONE JEDNOSTKOWE SPRAWOZDANIE Z CAŁKOWITYCH DOCHODÓW

(dane sporządzone w tys. PLN)

		za okres 01.01.2023 – 30.06.2023 (niebadane)	za okres 01.01.2022 – 30.06.2022 (niebadane)	za okres 01.04.2023 – 30.06.2023 (niebadane)	za okres 01.04.2022 – 30.06.2022 (niebadane)
<i>nota</i>					
Przychody ze sprzedaży	1,2	140 804	144 425	68 153	72 310
Koszt własny sprzedaży	2	-111 418	-116 291	-55 527	-57 586
Zysk brutto ze sprzedaży		29 386	28 134	12 626	14 724
Pozostałe przychody operacyjne	4	1 053	1 408	367	979
Koszty sprzedaży	3	-9 908	-8 283	-5 501	-4 729
Koszty ogólnego zarządu	3	-12 620	-11 738	-5 517	-5 765
Pozostałe koszty operacyjne	4	-1 253	-1 167	-702	-728
Zysk z działalności operacyjnej		6 657	8 353	1 273	4 481
Przychody finansowe	5	10 100	4 879	8 919	4 582
Koszty finansowe	5	-5 823	-5 585	-3 062	-3 211
Zysk brutto		10 934	7 648	7 130	5 852
Podatek dochodowy	6	-1 845	-1 105	-905	-613
Zysk netto		9 089	6 543	6 225	5 239

	za okres 01.01.2023 – 30.06.2023	za okres 01.01.2022 – 30.06.2022	za okres 01.04.2023 – 30.06.2023	za okres 01.04.2022 – 30.06.2022
Zysk	9 089	6 543	6 225	5 239
INNE CAŁKOWITE DOCHODY:				
Pozycje niepodlegające przeklasyfikowaniu do zysku/(straty) w kolejnych okresach sprawozdawczych:				
Zyski aktuarialne programu emerytalnego określonych świadczeń	-	-	-	-
Pozycje, które mogą zostać przeklasyfikowane do zysku/(straty) w kolejnych okresach sprawozdawczych:				
Wycena instrumentów pochodnych zabezpieczających przepływy pieniężne	1 144	-1 301	570	-1 069
Inne całkowite dochody, przed opodatkowaniem	1 144	-1 301	570	-1 069
Podatek dochodowy dotyczący innych całkowitych dochodów	-217	247	-108	203

Podatek dochodowy związany ze składnikami innych całkowitych dochodów, które zostaną przeklasyfikowane do zysku lub straty	-217	247	-108	203
Inne całkowite dochody netto razem	927	-1 054	462	-866
Całkowite dochody ogółem	10 016	5 489	6 687	4 374
ZYSK NA JEDNĄ AKCJĘ:				
- podstawowy zysk przypadający na jedną akcję	1,07	0,77	0,73	0,62
- rozwodniony zysk przypadający na jedną akcję	1,03	0,75	0,71	0,60

Sprawozdanie z całkowitych dochodów należy analizować łącznie z notami i dodatkowymi informacjami.

ŚRÓDROCZNE SKRÓCONE JEDNOSTKOWE SPRAWOZDANIE Z SYTUACJI FINANSOWEJ

(dane sporządzone w tys. PLN)

		30 czerwca 2023 (niebadane)	31 grudnia 2022 (badane)
<i>nota</i>			
AKTYWA			
Rzeczowe aktywa trwałe	7	41 818	41 950
Aktywa z tytułu praw do użytkowania	8	11 221	11 379
Nieruchomości inwestycyjne		250	262
Wartości niematerialne	9	47 582	47 012
Należności długoterminowe		1 207	1 641
Inwestycje w jednostkach powiązanych	10	70 820	70 820
Pozostałe aktywa finansowe	12	250	100
Koszty kontraktowe		-	92
Aktywa trwałe		173 148	173 257
Zapasy		52 734	47 731
Należności handlowe oraz pozostałe należności krótkoterminowe	13	63 917	57 210
Należności z tytułu podatku dochodowego	13	1 870	1 565
Pozostałe aktywa finansowe	12	2 916	1 214
Pozostałe aktywa niefinansowe		1 799	2 101
Koszty kontraktowe		632	1 001
Aktywa kontraktowe		73 148	90 667
Środki pieniężne i ich ekwiwalenty		21 850	13 206
Aktywa obrotowe inne niż przeznaczone do sprzedaży		218 866	214 696
Aktywa sklasyfikowane jako przeznaczone do sprzedaży			
Aktywa obrotowe		218 866	214 696
AKTYWA RAZEM		392 015	387 953

Sprawozdanie z sytuacji finansowej należy analizować łącznie z notami i dodatkowymi informacjami.

ŚRÓDROCZNE SKRÓCONE JEDNOSTKOWE SPRAWOZDANIE Z SYTUACJI FINANSOWEJ

(dane sporządzone w tys. PLN)

		30 czerwca 2023	31 grudnia 2022
		(niebadane)	(badane)
<i>nota</i>			
PASYWA			
Kapitał podstawowy		3 616	3 616
Kapitał zapasowy z nadwyżki ceny emisyjnej nad wartością nominalną akcji		78 666	78 666
Akcje własne		-28 532	-28 532
Pozostałe kapitały rezerwowe		52 888	50 556
Zyski zatrzymane		88 915	88 322
Kapitał własny		195 552	192 627
Kredyty i pożyczki	16	5 525	7 827
Zobowiązania leasingowe		5 518	6 715
Rezerwa na odroczony podatek dochodowy		8 554	6 937
Zobowiązania z tytułu świadczeń pracowniczych		816	816
Zobowiązania kontraktowe		1 357	1 357
Zobowiązania długoterminowe		21 771	23 652
Kredyty i pożyczki	16	81 203	57 858
Zobowiązania leasingowe		3 164	2 077
Pochodne instrumenty finansowe	12	45	1 984
Zobowiązania handlowe oraz pozostałe zobowiązania	14	42 815	48 153
Zobowiązania z tytułu świadczeń pracowniczych	15	11 484	15 478
Pozostałe rezerwy		5 573	5 607
Zobowiązania kontraktowe		30 407	40 516
Zobowiązania związane bezpośrednio z aktywami trwałymi klasyfikowanymi jako przeznaczone do sprzedaży			
Zobowiązania krótkoterminowe		174 692	171 673
Zobowiązania razem		196 463	195 325
PASYWA RAZEM		392 015	387 953

Sprawozdanie z sytuacji finansowej należy analizować łącznie z notami i dodatkowymi informacjami.

ŚRÓDROCZNE SKRÓCONE JEDNOSTKOWE SPRAWOZDANIE Z PRZEPŁYWÓW PIENIĘŻNYCH

(dane sporządzone w tys. PLN)

	za okres 01.01.2023 – 30.06.2023 (niebadane)	za okres 01.01.2022 – 30.06.2022 (niebadane)
PRZEPŁYWY ŚRODKÓW PIENIĘŻNYCH Z DZIAŁALNOŚCI OPERACYJNEJ		
Zysk brutto	10 934	7 648
Korekty razem:	-7 175	-34 677
Amortyzacja	4 338	3 900
(Zyski)/ straty z tytułu różnic kursowych	-57	70
Korekty z tytułu przychodów (kosztów) finansowych	-2 881	1 185
(Zysk)/ strata z działalności inwestycyjnej	711	-112
Inne korekty	-	-87
Zmiany w pozycjach bilansowych:		
Zmiana stanu rezerw	-4 027	-1 232
Zmiana stanu zapasów	-5 003	-12 065
Zmiana stanu należności	-2 357	-4 084
Zmiana stanu zobowiązań krótkoterminowych, z wyjątkiem zobowiązań finansowych	-4 831	-5 702
Zmiana stanu aktywów i zobowiązań kontraktowych	7 871	-19 252
Zmiana stanu rozliczeń międzyokresowych	302	-44
Zmiana stanu walutowych instrumentów pochodnych	-2 647	1 957
Korekty z tytułu płatności w formie akcji	1 405	789
Środki pieniężne z działalności operacyjnej	3 760	-27 029
Podatek dochodowy zapłacony	-751	-1 898
Środki pieniężne netto z działalności operacyjnej	3 008	-28 926
PRZEPŁYWY ŚRODKÓW PIENIĘŻNYCH Z DZIAŁALNOŚCI INWESTYCYJNEJ		
Wpływy ze zbycia wartości niematerialnych oraz rzeczowych aktywów trwałych	106	159
Inne wpływy z aktywów finansowych	-	2 009
Dywidendy otrzymane	2 000	-
Wydatki inwestycyjne na wartości niematerialne i rzeczowe aktywa trwałe	-4 898	-2 414
Środki pieniężne netto z działalności inwestycyjnej	-2 792	-246
PRZEPŁYWY ŚRODKÓW PIENIĘŻNYCH Z DZIAŁALNOŚCI FINANSOWEJ		
Wpływy z tytułu zaciągnięcia kredytów	23 345	30 504
Otrzymane dotacje	-	203
Wydatki z tytułu spłaty kredytów	-2 302	-2 302
Dywidendy i inne wypłaty na rzecz właścicieli	-8 496	-2 549
Płatności zobowiązań z tytułu umów leasingu	-1 047	-1 078
Odsetki	-3 130	-1 194
Środki pieniężne netto z działalności finansowej	8 370	23 584

Zwiększenie (zmniejszenie) stanu środków pieniężnych i ich ekwiwalentów przed skutkami zmian kursów wymiany	8 587	-5 588
Skutki zmiany kursów wymiany, które dotyczą środków pieniężnych i ekwiwalentów środków pieniężnych	8 644	-5 659
Zwiększenie (zmniejszenie) stanu środków pieniężnych i ich ekwiwalentów	57	-70
Środki pieniężne na początek okresu	13 206	17 878
Środki pieniężne na koniec okresu	21 850	12 219

Sprawozdanie z przepływów pieniężnych należy analizować łącznie z notami i dodatkowymi informacjami.

ŚRÓDROCZNE SKRÓCONE JEDNOSTKOWE SPRAWOZDANIE ZE ZMIAN W KAPITALE WŁASNYM

(dane sporządzone w tys. PLN)

	Kapitał zakładowy	Kapitał zapasowy z nadwyżki ceny emisyjnej nad wartością nominalną akcji	Akcje własne	Pozostałe kapitały rezerwowe	Zyski zatrzymane	Kapitał własny ogółem
Kapitał własny na dzień 1 stycznia 2023 r. (badane)	3 616	78 666	-28 532	50 556	88 322	192 627
Zysk za okres	-	-	-	-	9 089	9 089
Inne całkowite dochody	-	-	-	927	-	927
Razem całkowite dochody za rok obrotowy	-	-	-	927	9 089	10 016
Wypłata dywidendy	-	-	-	-	-8 496	-8 496
Wycena programu opcji menadżerskich	-	-	-	1 405	-	1 405
Zmiany w kapitale własnym	-	-	-	2 332	593	2 924
Kapitał własny na dzień 30 czerwca 2023 r. (niebadane)	3 616	78 666	-28 532	52 887	88 915	195 552

	Kapitał zakładowy	Kapitał zapasowy z nadwyżki ceny emisyjnej nad wartością nominalną akcji	Akcje własne	Pozostałe kapitały rezerwowe	Zyski zatrzymane	Kapitał własny ogółem
Kapitał własny na dzień 1 stycznia 2022 r. (badane)	3 616	78 666	-28 532	46 981	78 563	179 294
Zysk za okres	-	-	-	-	6 543	6 543
Inne całkowite dochody	-	-	-	-1 054	-	-1 054
Razem całkowite dochody za rok obrotowy	-	-	-	-1 054	6 543	5 489
Wypłata dywidendy	-	-	-	-	-2 549	-2 549
Wycena programu opcji menadżerskich	-	-	-	789	-	789
Zmiany w kapitale własnym	-	-	-	-265	3 994	3 729
Kapitał własny na dzień 30 czerwca 2022 r. (niebadane)	3 616	78 666	-28 532	46 716	82 557	183 023

Sprawozdanie ze zmian w kapitale własnym należy analizować łącznie z notami i dodatkowymi informacjami.



**DODATKOWE NOTY I OBJAŚNIENIA DO ŚRÓDROCZNEGO SKRÓCONEGO
JEDNOSTKOWEGO SPRAWOZDANIA FINANSOWEGO
ZA 6 MIESIĘCY ZAKOŃCZONE
30 CZERWCA 2023 ROKU**

PODSTAWA SPORZĄDZENIA SPRAWOZDANIA

I. Podstawa sporządzenia

Niniejsze śródroczne skrócone jednostkowe sprawozdanie finansowe zostało sporządzone zgodnie z MSR 34 „Śródroczna sprawozdawczość finansowa” w kształcie zatwierdzonym przez UE oraz z Rozporządzeniem Ministra Finansów z dnia 29 marca 2018 w sprawie informacji bieżących i okresowych przekazywanych przez emitentów papierów wartościowych oraz warunków uznawania za równoważne informacji wymaganych przepisami prawa państwa niebędącego państwem członkowskim („Rozporządzenie”).

Niniejsze śródroczne skrócone jednostkowe sprawozdanie finansowe Spółki winno być czytane łącznie ze śródrocznym skróconym skonsolidowanym sprawozdaniem finansowym zatwierdzonym do publikacji przez Zarząd i opublikowanym tego samego dnia co śródroczne skrócone jednostkowe sprawozdanie finansowe, celem uzyskania pełnej informacji o sytuacji majątkowej i finansowej Grupy Kapitałowej SECO/WARWICK na dzień 30 czerwca 2023 roku oraz wyniku finansowego za okres od 1 stycznia 2023 roku do 30 czerwca 2023 roku zgodnie z Międzynarodowymi Standardami Sprawozdawczości Finansowej zatwierdzonymi przez Unię Europejską. Śródroczne skrócone jednostkowe sprawozdanie finansowe nie obejmuje wszystkich informacji oraz ujawnień wymaganych w rocznym sprawozdaniu finansowym i należy je czytać łącznie z jednostkowym sprawozdaniem finansowym za rok zakończony 31 grudnia 2022 roku zatwierdzonym do publikacji w dniu 27 kwietnia 2023 roku.

II. Założenie kontynuacji działalności gospodarczej i porównywalność sprawozdań finansowych

Śródroczne skrócone sprawozdanie finansowe zostało sporządzone przy założeniu kontynuowania działalności gospodarczej przez Spółkę.

Na dzień 30 czerwca 2023 roku, Zarząd Spółki przeprowadził analizę możliwości kontynuowania działalności Spółki biorąc pod uwagę wojnę w Ukrainie, a także m.in. bieżący portfel zamówień, prognozowane szacunki przepływów pieniężnych, wartość kapitału obrotowego, aktualny stan zadłużenia oraz dostępne linie kredytowe. W oparciu o przeprowadzoną analizę Zarząd Spółki nie stwierdził istnienia istotnych niepewności dla możliwości kontynuowania działalności przez Spółkę. Zarząd Emitenta ocenia również, że rosyjska inwazja na Ukrainę i tocząca się tam wojna nie mają bezpośredniego wpływu na działalność Spółki, w tym na założenie kontynuacji działalności.

Zarząd ma jednak na uwadze fakt, że działania zbrojne w Ukrainie charakteryzują się dużą zmiennością i niepewnością, co może wpłynąć na wyniki finansowe Spółki w przyszłych okresach.

III. Zdarzenia, które nie zostały, a powinny być ujęte w księgach rachunkowych okresu sprawozdawczego

Do dnia sporządzenia śródrocznego skróconego jednostkowego sprawozdania finansowego za I półrocze 2023 roku nie wystąpiły zdarzenia, które nie zostały, a powinny być ujęte w księgach rachunkowych okresu sprawozdawczego. Jednocześnie w niniejszym sprawozdaniu finansowym nie występują istotne zdarzenia dotyczące lat ubiegłych.

IV. Opis przyjętych zasad (polityki) rachunkowości, w tym metod wyceny aktywów i pasywów oraz przychodów i kosztów

Półroczne skrócone jednostkowe sprawozdanie finansowe jest przedstawione w złotych polskich, a wszystkie wartości, o ile nie jest to wskazane inaczej, podane są w tysiącach (tys. PLN).

Niniejsze śródroczne skrócone sprawozdanie finansowe Spółki obejmuje okres 3 i 6 miesięcy zakończony dnia 30 czerwca 2023 roku.

Dane porównawcze prezentowane są:

- według stanu na dzień 31 grudnia 2022 roku dla jednostkowego sprawozdania z sytuacji finansowej,

- za okres od 1 stycznia 2022 roku do 30 czerwca 2022 roku oraz od 1 kwietnia 2022 roku do 30 czerwca 2022 roku dla śródrocznego jednostkowego sprawozdania z całkowitych dochodów,
- za okres od 1 stycznia 2022 roku do 30 czerwca 2022 roku dla śródrocznego jednostkowego sprawozdania z przepływów pieniężnych,
- za okres od 1 stycznia 2022 roku do 30 czerwca 2022 roku dla śródrocznego jednostkowego sprawozdania ze zmian w kapitale własnym.

Pozostałe nowe lub zmienione standardy oraz interpretacje, które mają zastosowanie po raz pierwszy w 2023 roku, nie mają istotnego wpływu na śródroczne skrócone jednostkowe sprawozdanie finansowe Spółki.

V. Istotne wartości oparte na profesjonalnym osądzie i szacunkach

W skróconym śródrocznym jednostkowym sprawozdaniu finansowym nie wystąpiły znaczące zmiany wartości szacunkowych kwot, które były prezentowane w poprzednich okresach śródrocznych bieżącego roku obrotowego, ani zmiany wartości szacunkowych prezentowane w poprzednich latach obrotowych, które wywierałyby istotny wpływ na bieżący okres śródroczny.

VI. Zmiany zasad (polityki) rachunkowości oraz korekty

W skróconym śródrocznym jednostkowym sprawozdaniu finansowym przestrzegano tych samych zasad polityki rachunkowości i metod obliczeniowych, co w ostatnim rocznym sprawozdaniu finansowym. Niniejsze jednostkowe sprawozdania finansowe sporządzono w oparciu o MSSF zatwierdzone przez UE wydane i obowiązujące dla okresów sprawozdawczych rozpoczynających się od 1 stycznia 2023 roku lub później.

1. Nowe standardy, interpretacje i zmiany do istniejących standardów, które obowiązują w roku 2023.

- **Nowy MSSF 17 „Umowy ubezpieczenia”**

Nowy standard regulujący ujęcie, wycenę, prezentację i ujawnienia dotyczące umów ubezpieczeniowych i reasekuracyjnych. Standard zastępuje dotychczasowy MSSF 4. Zastosowanie standardu nie miało istotnego wpływu na sprawozdanie finansowe Spółki.

- **Zmiana MSSF 4 „Umowy ubezpieczenia”**

Zmiana wydłużyła zwolnienia ze stosowania MSSF 9 do 2023 roku. Zmiana ta nie miała wpływu na sprawozdanie finansowe Spółki.

- **Zmiana MSR 1 „Prezentacja sprawozdań finansowych”**

Rada MSR doprecyzowała, które informacje dotyczące polityki rachunkowości stosowanej przez jednostkę są istotne i wymagają ujawnienia w sprawozdaniu finansowym. Zasady skupiają się na dostosowaniu ujawnień do indywidualnych okoliczności jednostki. Rada przestrzega przed stosowaniem wystandaryzowanych zapisów skopiowanych z MSSF oraz oczekuje, że podstawa wyceny instrumentów finansowych jest istotną informacją. Powyższe zmiany nie miały znaczącego wpływu na sprawozdanie finansowe Spółki.

- **Zmiany do MSR 8 Zasady (polityka) rachunkowości, zmiany wartości szacunkowych i korygowanie błędów: Definicja wartości szacunkowych**

Rada wprowadziła do standardu definicję szacunku księgowego: Szacunki księgowe to kwoty pieniężne w sprawozdaniu finansowym, które podlegają niepewności wyceny. Powyższe zmiany nie miały znaczącego wpływu na sprawozdanie finansowe Spółki.

- **Zmiany do MSR 12 Podatek dochodowy: Podatek odroczony dotyczący aktywa oraz zobowiązania ujętego w wyniku pojedynczej transakcji**

Rada wprowadziła zasadę, iż jeśli w wyniku transakcji powstają równocześnie dodatnie i ujemne różnice przejściowe w tej samej kwocie, należy ująć aktywa i rezerwy na odroczony podatek dochodowy nawet wówczas, gdy transakcja nie wynika z połączenia, ani nie ma wpływu na wynik księgowy lub podatkowy. Oznacza to konieczność ujmowania aktywów i rezerwy na podatek odroczony np. gdy różnice przejściowe w równych kwotach występują w przypadku leasingu (odrębna różnica przejściowa od zobowiązania i od prawa do użytkowania) lub w przypadku zobowiązań z tytułu rekultywacji. Nie została zmieniona zasada mówiąca o tym, że aktywa i zobowiązania z tytułu odroczonego podatku dochodowego kompensuje się, jeśli kompensacie podlegają aktywa i zobowiązania z tytułu podatku bieżącego. Powyższe zmiany nie miały wpływu na sprawozdanie finansowe Spółki.

- **Zmiana do MSSF 17 „Umowy ubezpieczenia”**

Rada ustanowiła przepisy przejściowe dotyczące danych porównawczych dla podmiotów, które równocześnie wdrażają MSSF 17 i MSSF 9, aby zmniejszyć potencjalne niedopasowania księgowe wynikające z różnic między tymi standardami. Powyższe zmiany nie miały wpływu na sprawozdanie finansowe Spółki.

2. Standardy oraz interpretacje niezastosowane w niniejszym sprawozdaniu finansowym

Standardy i Interpretacje	Rodzaj przewidywanej zmiany w zasadach rachunkowości
Zmiany MSR 7 „Sprawozdanie z przepływów pieniężnych” i MSSF 7 „Instrumenty finansowe: ujawnianie informacji” Obowiązuje dla okresów rocznych rozpoczynających się 1 stycznia 2024 roku.	Zmiana opisuje charakterystykę umów faktoringu odwrotnego („Supplier finance arrangements”) i wprowadza konieczność ujawnienia dodatkowych informacji.
Zmiana MSR 12 „Podatek dochodowy” Obowiązuje dla okresów rocznych rozpoczynających się 1 stycznia 2023 roku.	Zmiana wprowadza tymczasowy wyjątek w zakresie ujmowania podatku odroczonego wynikającego z wdrożenia międzynarodowej reformy podatkowej („Pillar Two Model Rules” wydane przez OECD) i obowiązek wprowadzenia dodatkowych ujawnień z tym związanych.
Zmiana MSR 1 „Prezentacja sprawozdań finansowych” Obowiązuje dla okresów rocznych rozpoczynających się 1 stycznia 2024 roku.	Rada MSR doprecyzowała zasady klasyfikacji zobowiązań do długo lub krótkoterminowych przede wszystkim w dwóch aspektach: <ul style="list-style-type: none"> ▪ doprecyzowano, że klasyfikacja jest zależna od praw, jakie posiada jednostka na dzień bilansowy, ▪ intencje kierownictwa w odniesieniu do przyspieszenia lub opóźnienia płatności zobowiązania nie są brane pod uwagę.
Zmiana MSR 1 „Prezentacja sprawozdań finansowych” Obowiązuje dla okresów rocznych rozpoczynających się 1 stycznia 2024 roku).	Zmiana doprecyzowuje, że na dzień bilansowy jednostka nie bierze pod uwagę kowenantów, które będą musiały być spełnione w przyszłości, rozważając klasyfikację zobowiązań do długo- lub krótkoterminowych. Jednostka powinna natomiast ujawnić informacje o tych kowenantach w notach objaśniających do sprawozdania finansowego.
Zmiana do MSSF 16 „Leasing” Obowiązuje dla okresów rocznych rozpoczynających się 1 stycznia 2024 roku.	Zmiana doprecyzowuje wymogi w odniesieniu do wyceny zobowiązania leasingowego powstającego wskutek transakcji sprzedaży i leasingu zwrotnego. Ma zapobiec nieprawidłowemu ujmowaniu wyniku na transakcji w części dotyczącej zachowanego prawa do użytkowania w przypadku, gdy płatności leasingowe są zmienne i nie zależą od indeksu lub stawki.

Spółka nie zdecydowała się na wcześniejsze zastosowanie żadnego standardu, interpretacji lub zmiany, która została opublikowana, lecz nie weszła dotychczas w życie.

Zarząd Spółki nie oczekuje istotnego wpływu zastosowania powyższych nowych standardów oraz interpretacji na sprawozdanie finansowe.

Nota 1. PRZYCHODY

Przedmiotem umów zawartych z klientami jest zaprojektowanie, produkcja oraz instalacja urządzeń do obróbki cieplnej metali, a także sprzedaż części zamiennych oraz usług utrzymania tych urządzeń.

Tego typu urządzenia często są zależne od infrastruktury klienta takiej jak obecne instalacje i fundamenty. Ponadto proces projektowania urządzenia jest wysoce skomplikowany ze względu na konieczność parametryzacji urządzenia do oczekiwań klienta.

Przychody ze sprzedaży i przychody ogółem Spółki prezentują się następująco:

Wyszczególnienie	01.01.2023 - 30.06.2023	01.01.2022- 30.06.2022	01.04.2023 - 30.06.2023	01.04.2022 - 30.06.2022
Sprzedaż produktów i usług	140 696	144 411	68 057	72 297
- w tym przychody rozpoznawane w czasie	127 656	137 127	63 148	69 569
Sprzedaż towarów i materiałów	108	14	96	13
SUMA przychodów ze sprzedaży	140 804	144 425	68 153	72 310
Pozostałe przychody operacyjne	1 053	1 408	367	979
Przychody finansowe	10 100	4 879	8 919	4 582
SUMA przychodów ogółem	151 957	150 712	77 439	77 870

Przychody ze sprzedaży w podziale na rynki geograficzne:

Wyszczególnienie	01.01.2023 - 30.06.2023	01.01.2022- 30.06.2022	01.04.2023 - 30.06.2023	01.04.2022 - 30.06.2022
Unia Europejska	94 066	81 318	53 292	42 386
Rosja	17	7 806	10	3 368
USA	7 717	24 422	3 192	12 421
Azja	30 563	29 999	8 931	13 704
Pozostałe	8 441	880	2 729	431
SUMA przychodów	140 804	144 425	68 153	72 310

Wszystkie przychody ze sprzedaży rozpoznane przez Spółkę są ujmowane zgodnie z MSSF 15.

Przychody w podziale na rodzaje produktów	01.01.2023 – 30.06.2023	01.01.2022 – 30.06.2022	01.04.2023 - 30.06.2023	01.04.2022 - 30.06.2022
Piece Próżniowe	76 901	80 938	40 009	41 886
Piece Topialne	19 141	22 601	6 611	11 101
Aluminium Process	30 582	30 846	14 641	14 898
Aftersales - usługi serwisowe	14 138	9 512	6 849	4 057
Pozostałe	42	529	42	368
SUMA przychodów	140 804	144 425	68 153	72 310

W I półroczu 2023 ze względu na realizację 2 dużych zamówień w grupie produktów Pieców Próżniowych, przychody od jednego z klientów z Belgii wynosiły 17 053 tys. zł co stanowi 12% całości przychodów osiągniętych przez Spółkę w I półroczu 2023. Przychody te były rozpoznane w grupie produktów Pieców Próżniowych oraz w niewielkim zakresie w usługach serwisowych- Aftersales.

Nota 2. SEGMENTY OPERACYJNE

Informacje dotyczące poszczególnych segmentów prezentowane są w nocie nr 2 niniejszego śródrocznego skróconego skonsolidowanego sprawozdania finansowego.

Nota 3. KOSZTY DZIAŁALNOŚCI OPERACYJNEJ

KOSZTY WEDŁUG RODZAJU	01.01.2023 - 30.06.2023	01.01.2022 - 30.06.2022	01.04.2023- 30.06.2023	01.04.2022 - 30.06.2022
Amortyzacja	4 338	3 900	2 182	2 030
Zużycie materiałów i energii	59 990	60 620	30 668	29 591
Usługi obce	21 135	21 121	9 511	11 022
Podatki i opłaty	507	477	253	232
Wynagrodzenia	35 554	33 604	16 679	17 013
Ubezpieczenia społeczne i inne świadczenia	9 824	8 563	5 027	4 246
Pozostałe koszty rodzajowe	5 144	4 463	2 815	2 631
Koszty według rodzajów ogółem, w tym:	136 492	132 748	67 135	66 764
Koszty sprzedaży	-9 908	-8 283	-5 501	-4 729
Koszty ogólnego zarządu	-12 620	-11 738	-5 517	-5 765
Zmiana stanu produktów	2 165	9 461	1 568	2 885
Koszt wytworzenia produktów na własne potrzeby	-4 799	-5 922	-2 233	-1 594
Koszt wytworzenia sprzedanych produktów i usług	111 329	116 265	55 451	57 561

Nota 4. POZOSTAŁE PRZYCHODY I KOSZTY OPERACYJNE

POZOSTAŁE PRZYCHODY OPERACYJNE	01.01.2023 - 30.06.2023	01.01.2022 - 30.06.2022	01.04.2023- 30.06.2023	01.04.2022 - 30.06.2022
Rozwiązanie odpisu na zapasy	-	138	-	138
Zysk na sprzedaży rzeczowych aktywów trwałych	106	112	-	53
Otrzymane odszkodowania i kary	-	3	-	3
Przychody z tytułu wynajmu rzeczowych trwałych i nieruchomości inwestycyjnych	434	439	230	227
Usługi świadczone na rzecz spółek zależnych	178	405	96	325
Rozliczenie leasingu w związku z nieskorzystaniem z prawa wykupu przedmiotu leasingu	48	87	-	83
Inne	287	223	42	150
Pozostałe przychody operacyjne ogółem	1 053	1 408	367	979

POZOSTAŁE KOSZTY OPERACYJNE	01.01.2023 - 30.06.2023	01.01.2022 - 30.06.2022	01.04.2023- 30.06.2023	01.04.2022 - 30.06.2022
Strata na sprzedaży rzeczowych aktywów trwałych	-	-	-	-
Utworzenie odpisu na zapasy	586	465	439	265
Darowizny	13	13	13	-
Koszty sądowe, odszkodowania, kary	3	36	3	-
Koszty związane z przychodami z tytułu wynajmu rzeczowych aktywów trwałych	455	347	195	166
Inne	198	306	52	298
Pozostałe koszty operacyjne ogółem	1 253	1 167	702	728

Utrata wartości należności i aktywów kontraktowych	01.01.2023 - 30.06.2023	01.01.2022 - 30.06.2022	01.04.2023- 30.06.2023	01.04.2022 - 30.06.2022
Utrata wartości należności	-	-	-	-
Utrata wartości aktywów kontraktowych	-	-	-	-
Utrata wartości należności i aktywów kontraktowych	-	-	-	-

Nota 5. PRZYCHODY I KOSZTY FINANSOWE

PRZYCHODY FINANSOWE	01.01.2023 - 30.06.2023	01.01.2022 - 30.06.2022	01.04.2023- 30.06.2023	01.04.2022 - 30.06.2022
Przychody z tytułu odsetek	177	37	137	17
Wpływy z tytułu dywidend	6 595	3 270	6 595	3 270
Wynik na instrumentach pochodnych	3 329	-	2 188	-
Nadwyżka dodatnich różnic kursowych nad ujemnymi	-	1 482	-	1 204
Pozostałe	-	90	-	90
Przychody finansowe ogółem	10 100	4 879	8 919	4 582

KOSZTY FINANSOWE	01.01.2023 - 30.06.2023	01.01.2022 - 30.06.2022	01.04.2023- 30.06.2023	01.04.2022 - 30.06.2022
Odsetki od kredytów bankowych	2 945	1 609	1 493	1 032
Odsetki od leasingów	377	224	194	134
Wynik na instrumentach pochodnych	-	3 552	-	1 852
Nadwyżka ujemnych różnic kursowych nad dodatnimi	2 246	-	1 373	-
Pozostałe	255	200	2	193
Koszty finansowe ogółem	5 823	5 585	3 062	3 211

Nota 6. PODATEK DOCHODOWY

Efektywna stopa podatkowa w okresie 6 miesięcy zakończonych 30.06.2023 r. wyniosła 17%, natomiast w analogicznym okresie zakończonym 30.06.2022 r. wyniosła 14% co stanowi nieistotną zmianę.

Nota 7. RZECZOWE AKTYWA TRWAŁE

Rzeczowe aktywa trwałe	30.06.2023	31.12.2022
Grunty	32	32
Budynki i budowle	27 606	27 784
Urządzenia techniczne i maszyny	10 638	9 725
Środki transportu	333	159
Pozostałe	1 921	1 502
Razem	40 530	39 202
Rzeczowe aktywa trwałe w budowie	1 288	2 748
Razem rzeczowe aktywa trwałe	41 818	41 950

Nota 8. AKTYWA Z TYTUŁU PRAW DO UŻYTKOWANIA

Aktywa z tytułu praw do użytkowania	30.06.2023	31.12.2022
Grunty	2 473	2 492
Budynki i budowle	606	802
Urządzenia techniczne i maszyny	4 001	4 114
Środki transportu	4 141	3 972
Razem aktywa z tytułu praw do użytkowania	11 221	11 379

Nota 9. WARTOŚCI NIEMATERIALNE

Wartości niematerialne	30.06.2023	31.12.2022
Patenty, koncesje, licencje, oprogramowanie	4 137	4 420
Koszty prac rozwojowych	42 866	41 897
Inne wartości niematerialne	579	695
Razem wartości niematerialne	47 582	47 012

Nota 10. INWESTYCJE W JEDNOSTKACH ZALEŻNYCH I STOWARZYSZONYCH

Stan na 30.06.2023	Wartość brutto udziałów	Odpisy na udziały	Wartość bilansowa udziałów	Procent posiadanych udziałów	Procent posiadanych głosów
SECO/WARWICK Corporation	21 806	21 806	-	100%	100%
SECO/WARWICK Rus	172	172	-	100%	100%
RETECH Systems LLC	50 863	-	50 863	100%	100%
SECO/WARWICK Retech Thermal Equipment Manufacturing Tianjin Co. Ltd.	7 601	-	7 601	93%	93%
OOO SCT Rosja	4 228	4 228	-	50%	50%
SECO/WARWICK Germany GmbH	6 035	6 035	-	100%	100%
SECO/WARWICK SYSTEMS AND SERVICES Indie PVT Ltd	1 268	-	1 268	100%	100%
SECO/WARWICK Service Sp. z o.o.	3 412	26	3 386	100%	100%
SECO WARWICK USA Holding LLC	7 703	-	7 703	100%	100%
Razem	103 088	32 267	70 821		

Stan na 31.12.2022	Wartość brutto udziałów	Odpisy na udziały	Wartość bilansowa udziałów	Procent posiadanych udziałów	Procent posiadanych głosów
SECO/WARWICK Corporation	21 806	21 806	-	100%	100%
SECO/WARWICK Rus	172	172	-	100%	100%
RETECH Systems LLC	50 863	-	50 863	100%	100%
SECO/WARWICK Retech Thermal Equipment Manufacturing Tianjin Co. Ltd.	7 601	-	7 601	93%	93%
OOO SCT Rosja	4 228	4 228	-	50%	50%
SECO/WARWICK Germany GmbH	6 035	6 035	-	100%	100%
SECO/WARWICK SYSTEMS AND SERVICES Indie PVT Ltd	1 268	-	1 268	100%	100%
SECO/WARWICK Service Sp. z o.o.	3 412	26	3 386	100%	100%
SECO WARWICK USA Holding LLC	7 703	-	7 703	100%	100%
Razem	103 088	32 267	70 821		

Nota 11. ODPISY AKTUALIZUJĄCE Z TYTUŁU UTRATY WARTOŚCI AKTYWÓW

Saldo odpisów aktualizujących na dzień	30.06.2023	31.12.2022
Aktywa kontraktowe	224	224
Należności handlowe	15 065	15 065
Udziały w spółkach zależnych	32 273	32 273
Zapasy	9 472	8 886
Pożyczki	1 407	1 392

ODPISY AKTUALIZUJĄCE NALEŻNOŚCI HANDLOWE	01.01.2023 - 30.06.2023	01.01.2022 - 30.06.2022
Stan na bilans otwarcia	15 065	7 980
Zwiększenia w tym:	-	-
- utworzenie odpisów aktualizujących	-	-
Zmniejszenia w tym:	-	-
- rozwiązanie odpisów aktualizujących	-	-
Stan na bilans zamknięcia	15 065	7 980

ODPISY AKTUALIZUJĄCE UDZIAŁY	01.01.2023 - 30.06.2023	01.01.2022 - 30.06.2022
Stan na bilans otwarcia	32 273	44 672
Zwiększenia w tym:	-	-
- utworzenie odpisów aktualizujących	-	-
Zmniejszenia w tym:	-	-
- rozwiązanie odpisów aktualizujących	-	-
Stan na bilans zamknięcia	32 273	44 672

ODPISY AKTUALIZUJĄCE ZAPASY	01.01.2023 - 30.06.2023	01.01.2022 - 30.06.2022
Stan na bilans otwarcia	8 886	7 232
Zwiększenia w tym:	585	327
- utworzenie odpisów aktualizujących	585	327
Zmniejszenia w tym:	-	-
- rozwiązanie odpisów aktualizujących	-	-
Stan na bilans zamknięcia	9 472	7 560

ODPISY AKTUALIZUJĄCE POŻYCZKI	01.01.2023 - 30.06.2023	01.01.2022 - 30.06.2022
Stan na bilans otwarcia	1 392	1 360
Zwiększenia w tym:	14	16
- utworzenie odpisów aktualizujących	14	16
Zmniejszenia w tym:	-	-
- rozwiązanie odpisów aktualizujących	-	-
Stan na bilans zamknięcia	1 407	1 376

Nota 12. POZOSTAŁE AKTYWA I ZOBOWIĄZANIA FINANSOWE

	30.06.2023		31.12.2022	
	Aktywa	Zobowiązania	Aktywa	Zobowiązania
Pochodne instrumenty finansowe	3 163	45	1 314	1 984
Razem aktywa i zobowiązania finansowe wyceniane w wartości godziwej przez wynik finansowy				
- długoterminowe	-	-	-	-
- krótkoterminowe	-	-	-	-
Razem instrumenty zabezpieczające				
- długoterminowe	247	-	100	-
- krótkoterminowe	2 916	45	1 214	1 984

ZABEZPIECZENIE PRZEPŁYWÓW PIENIĘŻNYCH

RYZYKO WALUTOWE

Typ instrumentu	Jednostka miary	Wartość nominalna	Aktywa	Zobowiązania	Nazwa pozycji w bilansie, która zawiera instrument zabezpieczający	Zmiany wartości godziwej pozycji zabezpieczanej (jako podstawa do ustalenia części nieefektywnej w danym okresie)	Zyski lub straty z tytułu zabezpieczenia dla okresu sprawozdawczego, które zostały ujęte w innych całkowitych dochodach	Kwota nieefektywności zabezpieczenia ujęta w rachunku zysków i strat	Pozycja zestawienia całkowitych dochodów (rachunku zysków i strat), w której ujęto kwotę nieefektywności	Kwota przeklasyfikowana z rezerwy z tytułu zabezpieczenia przepływów pieniężnych do wyniku finansowego jako korekta z tytułu przeklasyfikowania	Pozycja w sprawozdaniu z całkowitych dochodów (rachunku zysków i strat), która zawiera korektę z tytułu przeklasyfikowania
		30.06.2022	30.06.2022	30.06.2022							
Forward sprzedaż waluty	EUR	94 302	62	2 270	Pozostałe aktywa/zobowiązania finansowe	-2 208	-518	-	Przychody / koszty finansowe	-1 321	Przychody / koszty finansowe
Forward sprzedaż waluty	USD	45 031	-	4 862	Pozostałe aktywa/zobowiązania finansowe	-4 862	-1 946	-	Przychody / koszty finansowe	-2 787	Przychody / koszty finansowe
Forward sprzedaż waluty	GBP	1 135	-	25	Pozostałe aktywa/zobowiązania finansowe	-25	21	-	Przychody / koszty finansowe	-16	Przychody / koszty finansowe
RAZEM		140 468	62	7 157		-7 095	-2 443	-		-4 124	

Typ instrumentu	Jednostka miary	Wartość nominalna	Aktywa	Zobowiązania	Nazwa pozycji w bilansie, która zawiera instrument zabezpieczający	Zmiany wartości godziwej pozycji zabezpieczanej (jako podstawa do ustalenia części nieefektywnej w danym okresie)	Zyski lub straty z tytułu zabezpieczenia dla okresu sprawozdawczego, które zostały ujęte w innych całkowitych dochodach	Kwota nieefektywności zabezpieczenia ujęta w rachunku zysków i strat	Pozycja zestawienia całkowitych dochodów (rachunku zysków i strat), w której ujęto kwotę nieefektywności	Kwota przeklasyfikowana z rezerwy z tytułu zabezpieczenia przepływów pieniężnych do wyniku finansowego jako korekta z tytułu przeklasyfikowania	Pozycja w sprawozdaniu z całkowitych dochodów (rachunku zysków i strat), która zawiera korektę z tytułu przeklasyfikowania
		30.06.2023	30.06.2023	30.06.2023							
Forward sprzedaż waluty	EUR	61 201	2 702	-	Pochodne instrumenty finansowe	2 702	1 843	-	Przychody / koszty finansowe	3 323	Przychody / koszty finansowe
Forward sprzedaż waluty	USD	7 117	461	45	Pochodne instrumenty finansowe	416	2 183	-	Przychody / koszty finansowe	-1 361	Przychody / koszty finansowe
Forward sprzedaż waluty	GBP	-	-	-	Pochodne instrumenty finansowe	-	4	-	Przychody / koszty finansowe	-	Przychody / koszty finansowe
RAZEM		68 318	3 163	45		3 118	4 030			1 962	

Ujawnienia dotyczące instrumentów pochodnych spełniających kryteria rachunkowości zabezpieczeń

Spółka stosuje rachunkowość zabezpieczeń przepływów pieniężnych w odniesieniu do ryzyka walutowego wynikającego z przyszłych, wysoce prawdopodobnych przepływów pieniężnych związanych z wyrażonymi w walutach obcych przychodami Spółki, wynikającymi ze sprzedaży towarów w walutach obcych.

Zabezpieczenie ryzyka walutowego

W ramach realizacji strategii zarządzania ryzykiem polegającej w szczególności na zarządzaniu ryzykiem walutowym przychodów denominowanych w walutach obcych wynikających ze sprzedaży eksportowej produktów realizowanej przez Spółkę, Spółka zawiera odpowiednie walutowe kontrakty terminowe zabezpieczające prognozowane przepływy pieniężne. Celem podejmowanych przez Spółkę działań zabezpieczających przed ryzykiem zmiany kursu walutowego (Spółka zabezpiecza waluty EUR i USD) jest ograniczenie zmienności poziomu przychodów denominowanych w walucie obcej z tytułu sprzedaży towarów.

Spółka zawiera instrumenty zabezpieczające FX Forward o terminach rozliczenia dopasowanych do oczekiwanych terminów realizacji zabezpieczanych przychodów ze sprzedaży. Spółka zabezpiecza maksymalnie do 80% przychodów w horyzoncie maksymalnie 2 lat kalendarzowych. W związku z możliwymi przesunięciami terminów występowania i wysokości przepływów pieniężnych, Spółka zakłada możliwość odpowiedniego dostosowywania kontraktów terminowych stanowiących instrument zabezpieczający, w szczególności poprzez zawieranie kontraktów FX Swap o odpowiednich parametrach.

Instrumentami zabezpieczającymi są:

- kontrakty FX Forward na sprzedaż waluty obcej (EUR, USD lub GBP),
- kontrakty FX Swap przesuwające terminy płatności, w tych samych walutach, co pierwotne kontrakty FX Forward.

Spółka ustala, czy między pozycją zabezpieczaną, a instrumentem zabezpieczającym istnieje powiązanie ekonomiczne poprzez porównanie kluczowych warunków pozycji zabezpieczanej oraz instrumentu zabezpieczającego, w szczególności daty zapadalności, waluty przepływu oraz wysokości przepływu w walucie obcej.

Spółka wyznaczyła wskaźnik zabezpieczenia na poziomie 1 : 1, poprzez porównanie wartości nominalnych przepływu w walucie obcej z instrumentu zabezpieczającego i pozycji zabezpieczanej.

W zakresie ryzyka walutowego w powiązaniach zabezpieczających przepływy pieniężne głównymi zidentyfikowanymi przez Spółkę źródłami nieefektywności są:

- nieliniowość punktów Swap wpływająca na inne kursy terminowe wynikające z rolowania instrumentu pochodnego niż kursy terminowe uzyskane na ten sam termin zapadalności bez uwzględnienia rolowania (za pomocą jednego instrumentu FX Forward),
- wpływ ryzyka kredytowego na wartość godziwą walutowych kontraktów terminowych.

Spółka nie identyfikuje innych niż powyżej wskazane źródeł nieefektywności w zakresie stosowanych powiązań zabezpieczających ryzyko walutowe.

Nota 13. NALEŻNOŚCI HANDLOWE ORAZ POZOSTAŁE NALEŻNOŚCI KRÓTKOTERMINOWE

Wyszczególnienie	30.06.2023	31.12.2022
a) od jednostek powiązanych	31 497	29 178
- handlowe, o okresie spłaty do 12 miesięcy	25 974	28 036
- należności z tytułu dywidend	4 010	-
- wypłacone zaliczki i kaucje	1 513	1 141
b) od jednostek pozostałych	34 291	29 597
- handlowe, o okresie spłaty do 12 miesięcy	23 751	21 667
- z tytułu podatków, ceł, ubezpieczeń społecznych i innych świadczeń	5 138	4 484

- z tytułu podatku dochodowego	1 870	1 565
- inne, w tym:	3 531	1 881
<i>zaliczki wypłacone dla dostawców</i>	1 248	1 620
<i>należności z tytułu sprzedaży udziałów w S/W Brasil</i>	-	-
Należności handlowe oraz pozostałe należności netto ogółem	65 788	58 775
Odpis aktualizujący wartość należności	15 065	8 126
Należności handlowe oraz pozostałe należności brutto ogółem	80 852	66 901

Spółka przeprowadza analizę indywidualną oraz grupową należności handlowych pod kątem ich utraty wartości. Należności analizowane są indywidualnie w przypadku, kiedy istnieją obiektywne dowody utraty wartości, które mogą mieć negatywny wpływ na wysokość przyszłych przepływów. Do istotnych obiektywnych przesłanek należą np. wystąpienie na drogę sądową przeciwko dłużnikowi, poważne problemy finansowe dłużnika, istotne przeterminowanie płatności. W przypadku krótkoterminowych należności handlowych analizowanych grupowo, które nie mają znaczącego elementu finansowania, Spółka stosuje podejście uproszczone wymagane w MSSF 9 i wycenia odpisy z tytułu utraty wartości w wysokości strat kredytowych oczekiwanych w całym okresie życia należności od momentu jej początkowego ujęcia. Spółka stosuje matrycę odpisów, w której odpisy oblicza się dla należności handlowych zaliczonych do różnych okresów przeterminowania.

Nota 14. ZOBOWIĄZANIA HANDLOWE ORAZ POZOSTAŁE ZOBOWIĄZANIA

Zobowiązania handlowe oraz pozostałe zobowiązania	30.06.2023	31.12.2022
a) z tytułu dostaw i usług, o okresie wymagalności do 12 miesięcy	36 835	42 011
b) z tyt. podatków, ceł, ubezpieczeń i innych świadczeń (bez podatku dochodowego)	5 455	5 289
c) zobowiązania inwestycyjne	202	709
d) inne	322	143
RAZEM	42 815	48 153

Nota 15. KRÓTKOTERMINOWE ZOBOWIĄZANIA Z TYTUŁU ŚWIADCZEŃ PRACOWNICZYCH

Krótkoterminowe zobowiązania z tytułu świadczeń pracowniczych	01.01.2023 - 30.06.2023	01.01.2022 - 31.12.2022
- zobowiązanie z tytułu niewykorzystanych urlopów	2 576	1 709
- zobowiązanie z tytułu premii	4 628	9 352
- zobowiązania z tytułu odpraw emerytalno-rentowych	32	32
- bieżące zobowiązania z tytułu wynagrodzeń	4 248	4 384
	11 484	15 478

Nota 16. KREDYTY I POŻYCZKI

Kredyty i pożyczki	30.06.2023	31.12.2022
Kredyty w rachunku	76 398	53 059
Kredyt inwestycyjny	10 129	12 431
Limity na kartach kredytowych	201	196
Razem	86 728	65 685

Kredyty i pożyczki

Stan na dzień 01.01.2023	65 685
Zwiększenia w tym:	23 345
- zaciągnięcie kredytów w rachunku	23 345
- zaciągnięcie kredytu inwestycyjnego	-
- zaciągnięcie limitów na kartach kredytowych	-
Zmniejszenia w tym:	2 302
- spłata kredytów w rachunku	-
- spłata kredytu inwestycyjnego	2 302
- spłata limitów na kartach kredytowych	-
Stan na dzień 30.06.2023	86 728

Nota 17. DYWIDENDY ZAPROPONOWANE LUB UCHWALONE DO DNIA ZATWIERDZENIA SPRAWOZDANIA FINANSOWEGO

Rada Nadzorcza SECO/WARWICK S.A. w dniu 27 kwietnia 2023 roku pozytywnie oceniła wniosek Zarządu SECO/WARWICK S.A. wyrażony w Uchwale Nr 9/2023 Zarządu SECO/WARWICK S.A. z dnia 27 kwietnia 2023 roku w sprawie podziału zysku netto SECO/WARWICK S.A. za rok 2022.

W dniu 27 kwietnia 2023 roku raportem bieżącym nr 3/2023 Spółka poinformowała o rekomendacji Zarządu w sprawie wypłaty dywidendy. Zarząd w swojej rekomendacji zaproponował aby zysk netto Spółki w kwocie 12.307.729,50 zł (słownie: dwanaście milionów trzysta siedem tysięcy siedemset dwadzieścia dziewięć złotych 50/100) został podzielony w następujący sposób:

- Część zysku netto w kwocie 8.496.365,00 zł (słownie: osiem milionów czterysta dziewięćdziesiąt sześć tysięcy trzysta sześćdziesiąt pięć złotych 00/100),
- Część zysku netto w kwocie 3.811.364,50 zł (słownie: trzy miliony osiemset jedenaście tysięcy trzysta sześćdziesiąt cztery złotych 50/100) z przeznaczeniem na kapitał zapasowy Spółki.

Ponadto Zarząd Spółki zarekomendował, aby dniem ustalenia prawa do dywidendy (dzień D) był 15 czerwca 2023 roku, a wypłata dywidendy (dzień W) nastąpiła w dniu 29 czerwca 2023 roku.

W dniu 7 czerwca 2023 roku Zwyczajne Walne Zgromadzenie dokonało podziału zysku netto Spółki za rok 2022 zgodnie z rekomendacją Zarządu Spółki.

Nota 18. TRANSAKcje Z JEDNOSTKAMI POWIĄZANYMI

Podmiot powiązany	okres	Należności od podmiotów powiązanych	Zobowiązania wobec podmiotów powiązanych
SECO/WARWICK Corporation	30.06.2023	875	168
	31.12.2022	2 194	168
RETECH Systems LLC	30.06.2023	76	2 017
	31.12.2022	142	4 792
SECO/WARWICK RETECH Thermal Equipment Manufacturing Tianjin Co. Ltd.	30.06.2023	5 981	5 584
	31.12.2022	2 926	5 125

SECO VACUUM TECHNOLOGIES LLC			
	30.06.2023	17 839	767
	31.12.2022	19 249	733
SECO/WARWICK Germany GmbH			
	30.06.2023	108	24
	31.12.2022	2 119	13
SECO/WARWICK Services Sp. z o.o.			
	30.06.2023	844	-
	31.12.2022	866	64
SECO/WARWICK Rus			
	30.06.2023	27	52
	31.12.2022	396	-
SECO/WARWICK Systems and Services India PVT. Ltd.			
	30.06.2023	224	13
	31.12.2022	145	232

Podmiot powiązany	okres	Sprzedaż na rzecz podmiotów powiązanych	Zakup od podmiotów powiązanych
SECO/WARWICK Corporation			
	01.01.2023-30.06.2023	101	360
	01.04.2023-30.06.2023	19	167
	01.01.2022-30.06.2022	402	97
	01.04.2022-30.06.2022	325	60
RETECH Systems LLC			
	01.01.2023-30.06.2023	308	410
	01.04.2023-30.06.2023	70	212
	01.01.2022-30.06.2022	6 537	863
	01.04.2022-30.06.2022	91	382
SECO/WARWICK RETECH Thermal Equipment Manufacturing Tianjin Co. Ltd.			
	01.01.2023-30.06.2023	3 390	982
	01.04.2023-30.06.2023	725	211
	01.01.2022-30.06.2022	484	1 223
	01.04.2022-30.06.2022	272	880
SECO VACUUM TECHNOLOGIES LLC			
	01.01.2023-30.06.2023	18 452	94
	01.04.2023-30.06.2023	15 886	42
	01.01.2022-30.06.2022	17 530	428
	01.04.2022-30.06.2022	7 587	335
SECO/WARWICK Germany GmbH			
	01.01.2023-30.06.2023	268	2 235
	01.04.2023-30.06.2023	119	1 570
	01.01.2022-30.06.2022	235	363
	01.04.2022-30.06.2022	155	28
SECO/WARWICK Services Sp. z o.o.			

	01.01.2023-30.06.2023	2 830	180
	01.04.2023-30.06.2023	1 400	62
	01.01.2022-30.06.2022	2 079	209
	01.04.2022-30.06.2022	987	71
SECO/WARWICK Rus			
	01.01.2023-30.06.2023	28	199
	01.04.2023-30.06.2023	-	-
	01.01.2022-30.06.2022	3 903	87
	01.04.2022-30.06.2022	1	-
SECO/WARWICK Systems and Services India PVT. Ltd.			
	01.01.2023-30.06.2023	91	343
	01.04.2023-30.06.2023	13	170
	01.01.2022-30.06.2022	125	443
	01.04.2022-30.06.2022	22	381

Nota 19. HIERARCHIA WARTOŚCI GODZIWEJ

Wszystkie instrumenty pochodne są przez Spółkę klasyfikowane do poziomu 2 hierarchii wartości godziwej. Sposób i technika wyceny instrumentów finansowych wycenianych w wartości godziwej nie zmieniły się w porównaniu do sposobu i techniki wyceny na dzień 31 grudnia 2022 r. Zarówno w okresie sprawozdawczym, jak i w okresie porównawczym w Spółce nie dokonano przesunięć między poszczególnymi poziomami hierarchii wartości godziwej instrumentów finansowych, jak również nie miała miejsca zmiana klasyfikacji instrumentów w wyniku zmiany celu lub wykorzystania tych instrumentów.

Nie występują istotne różnice pomiędzy wartością bilansową a wartością godziwą aktywów i zobowiązań finansowych.

	30.06.2023		
	Poziom 1	Poziom 2	Poziom 3
	PLN'000	PLN'000	PLN'000
Aktywa finansowe			
Inwestycje w jednostkach powiązanych	-	-	-
Aktywa finansowe dostępne do sprzedaży (długoterminowe)	-	-	-
Pożyczki udzielone (krótkoterminowe)	-	-	-
Pożyczki udzielone (długoterminowe)	-	-	-
Należności z tytułu dostaw i usług oraz pozostałe należności	-	-	-
Pochodne instrumenty finansowe	-	3 163	-
- Walutowe kontrakty terminowe typu forward (długoterminowe)	-	247	-
- Walutowe kontrakty terminowe typu forward (krótkoterminowe)	-	2 916	-
Środki pieniężne i ich ekwiwalenty	-	-	-
Udzielone poręczenia	-	-	-
Razem	-	3 163	-

Zobowiązania finansowe

krótkoterminowe

Oprocentowane kredyty bankowe i pożyczki, w

tym:

- Kredyt w rachunku bieżącym

- Krótkoterminowe kredyty

- Zobowiązania z tytułu leasingu finansowego (krótkoterminowe)

Zobowiązania z tytułu dostaw i usług oraz pozostałe zobowiązania

Walutowe kontrakty terminowe typu forward

długoterminowe

Długoterminowe kredyty oprocentowane wg zmiennej stopy procentowej

Walutowe kontrakty terminowe typu forward

Pozostałe zobowiązania (długoterminowe), w

tym:

- Zobowiązania z tytułu leasingu finansowego

Razem

-	-	-
-	-	-
-	-	-
-	-	-
-	-	-
-	45	-
-	-	-
-	-	-
-	-	-
-	-	-
-	45	-

Nota 20. INFORMACJA DOTYCZĄCA SEZONOWOŚCI LUB CYKLICZNOŚCI DZIAŁALNOŚCI W OKRESIE ŚRÓDROCZNYM

W ramach działalności prowadzonej przez spółkę SECO/WARWICK S.A. nie występują istotne zjawiska o charakterze sezonowym bądź mające charakter cykliczny.

Nota 21. INFORMACJA O ZDARZENIACH NIETYPOWYCH ZE WZGLĘDU NA ICH RODZAJ, WIELKOŚĆ LUB CZĘSTOTLIWOŚĆ

WOJNA W UKRAINIE

Na dzień sporządzenia niniejszego raportu konflikt zbrojny w Ukrainie nie ma istotnego negatywnego wpływu na działalność Spółki. Natomiast na podstawie aktualnych obserwacji Spółka identyfikuje następujące główne obszary ewentualnego wpływu wojny w Ukrainie na działalność Spółki oraz Grupy Kapitałowej oraz sytuację finansową:

- wzrost zmienności kursów walutowych,
- osłabienie koniunktury gospodarczej w skali globalnej przy jednoczesnej rosnącej inflacji (zjawiska stagflacyjne),
- wzrost ryzyka geopolitycznego przekładający się na ryzyko ograniczenia aktywności inwestycyjnej w branżach obsługiwanych przez Grupę,
- pogłębiające się zawirowania w łańcuchach dostaw – problemy z dostępnością wybranych komponentów, surowców i materiałów, np. stali oraz z istotnym wzrostem ich cen,
- rosnące koszty energii (energii elektrycznej, paliw i gazu ziemnego),
- wzrost stóp procentowych skutkujący wzrostem kosztów finansowania,
- ryzyka w obszarze IT.

Nota 22. EMISJE, WYKUP I SPŁATY DŁUŻNYCH I KAPITAŁOWYCH PAPIERÓW WARTOŚCIOWYCH

Zdarzenia takie nie wystąpiły.

Nota 23. POZYCJE POZABILANSOWE**Zobowiązania warunkowe**

Zobowiązania warunkowe z tytułu udzielonych gwarancji bankowych na wywiązanie się z warunków kontraktowych oraz z tytułu poręczeń na dzień 30 czerwca 2023 roku wynosiły 8 023 tys. PLN, natomiast na koniec 2022 roku wynosiły 27 329 tys. PLN.

Nota 24. ROZLICZENIA Z TYTUŁU SPRAW SĄDOWYCH

W I półroczu 2023 roku przed sądem, organem właściwym dla postępowań arbitrażowych, ani też przed organami administracji publicznej nieprzewodzone były istotne postępowania dotyczące zobowiązań ani wierzytelności SECO/WARWICK S.A. z jakimkolwiek kontrahentem lub jego Grupą.

Informacje szczegółowe na temat spraw sądowych zostały zawarte w punkcie 24 Sprawozdania Zarządu SECO/WARWICK S.A. z działalności Spółki za rok zakończony 31 grudnia 2022 r. Na dzień zatwierdzenia do publikacji niniejszego sprawozdania Spółka dokonała ponownej oceny, która nie skutkowała koniecznością zmian.

Nota 25. ISTOTNE ZDARZENIA NASTĘPUJĄCE PO ZAKOŃCZENIU OKRESU ŚRÓDROCZNEGO, KTÓRE NIE ZOSTAŁY ODZWIERCIEDLONE W SPRAWOZDANIU FINANSOWYM

Zdarzenia takie nie wystąpiły.

Nota 26. OPCJE MENADŻERSKIE**Program Motywacyjny SECO/WARWICK S.A.**

W dniu 16 grudnia 2021 roku Rada Nadzorcza uchwałą nr 1/2021 określiła cele jednostkowe na rok 2022 dla uczestników Programu Motywacyjnego, o czym Spółka informowała w raporcie bieżącym nr 21/2021 z dnia 17 grudnia 2021 roku. Osiągnięcie celów jednostkowych warunkuje przyznanie uczestnikom Programu uprawnień wynikających z Programu, przy jednoczesnym warunku pozostaniu przez nich w stosunku pracy ze Spółką w okresie od 1 stycznia 2022 roku do 31 grudnia 2022 roku.

W dniu 15 grudnia 2022 roku Rada Nadzorcza uchwałą nr 2/2022 określiła cele jednostkowe na rok 2023 dla uczestników Programu Motywacyjnego, o czym Spółka informowała w raporcie bieżącym nr 11/2022 z dnia 15 grudnia 2022 roku. Osiągnięcie celów jednostkowych warunkuje przyznanie uczestnikom Programu uprawnień wynikających z Programu, przy jednoczesnym warunku pozostaniu przez nich w stosunku pracy ze Spółką w okresie od 1 stycznia 2023 roku do 31 grudnia 2023 roku. Cele te zostały zatwierdzone przez WZ uchwałą nr 23 w dniu 7 czerwca 2023.

Zarówno w przypadku Programu Motywacyjnego na rok 2022, jak i 2023, cele dotyczą wskaźników finansowo-operacyjnych poszczególnych spółek zależnych, jednostek organizacyjnych związanych z poszczególnymi technologiami lub całej Grupy Kapitałowej, w zależności od funkcji pełnionej przez danego uczestnika Programu.

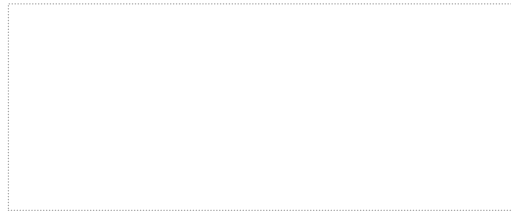
Realizacja celów z rok 2022 została zatwierdzona przez Zwyczajne Walne Zgromadzenie uchwałą nr 24 z dnia 7 czerwca 2023 roku.

Koszty poniesione w I półroczu 2022 r. w związku z Programem Motywacyjnym za lata 2022-2024 wyniosły 724 tys. PLN.

Koszty poniesione w I półroczu 2023 roku w związku z Programem Motywacyjnym za lata 2022-2024 wyniosły 1 405 tys. PLN.

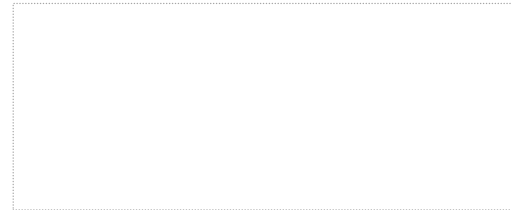
Data: 8 września 2023 roku

Prezes Zarządu



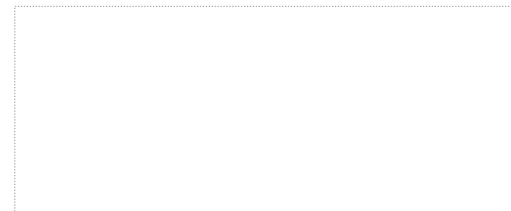
Sławomir Woźniak

Członek Zarządu



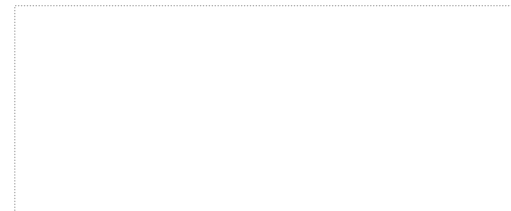
Bartosz Klinowski

Członek Zarządu



Earl Good

Członek Zarządu



Piotr Walasek